



LA COOPERACIÓN AL DESARROLLO DE LOS GOBIERNOS LOCALES

INFORME 2009





ÍNDICE

	Página:
1. INTRODUCCIÓN	3
2. DATOS GENERALES. EVOLUCIÓN	4
3. SECTORES	7
4. ÁREAS GEOGRÁFICAS Y PAÍSES DESTINATARIOS	12
5. PROYECTOS	31
6. ANEXOS	35

CRÉDITOS

Estudio realizado por:

Área de Cooperación al Desarrollo
Dirección de Internacional y Cooperación
Federación Española de Municipios y Provincias

C/ Nuncio, 8
28005 - Madrid
Tel.: 91 364 3700
Fax.: 91 365 5482
www.femp.es
internacional@femp.es

Diciembre de 2010

Este documento se difunde con fecha 15 de diciembre de 2010; para consultar los posibles errores u omisiones encontrados con posterioridad, por favor visite nuestro sitio web: www.femp.es/ Áreas Temáticas/ Cooperación al Desarrollo

© Federación Española de Municipios y Provincias

1. INTRODUCCIÓN

La Federación Española de Municipios y Provincias (FEMP), en el marco de un convenio de colaboración con el Ministerio de Asuntos Exteriores y de Cooperación (MAEC), recopila cada año la información relativa a la Ayuda Oficial al Desarrollo (AOD) de los Gobiernos Locales españoles.

La encuesta se dirige a las Entidades Locales de más de 5.000 habitantes y el proceso posterior de seguimiento de respuestas se centra en las entidades de más de 20.000 habitantes. Consta de dos cuestionarios:

- Ficha 1: donde se recopilan los datos sobre la estructura del área de cooperación del Gobierno Local (responsables políticos y técnicos), el presupuesto destinado a cooperación (presupuesto inicial, compromisos y desembolsos) y los instrumentos de participación y gestión.
- Ficha 2: donde se recopilan los datos de cada uno de los proyectos y actuaciones de cooperación (proyectos de desarrollo, acción humanitaria, sensibilización y otros) para los que el Gobierno Local comprometió (en el sentido de “adjudicó”) una cantidad en 2009 con cargo al presupuesto de 2009.

Ambos cuestionarios se remitieron a las entidades encuestadas en un único archivo de Excel. Los datos recibidos fueron revisados por el equipo técnico de cooperación de la FEMP y, una vez finalizado este proceso de armonización y subsanación de errores, fueron incluidos en la plataforma online de la cooperación local (<http://cooperacion.femp.es>). En el marco de esta herramienta fueron revisados de nuevo por la unidad de seguimiento del Plan Anual de Cooperación Internacional de la Dirección General de Planificación y Evaluación de Políticas para el Desarrollo (DG-POLDE), del Ministerio de Asuntos Exteriores y de Cooperación (MAEC). Concluido este proceso de doble revisión, los datos fueron definitivamente validados.

La recogida de la AOD de los Gobiernos Locales en 2009 se ha nutrido de la información aportada por 233¹ Entidades Locales cooperantes que han desglosado en conjunto 4.240 compromisos para proyectos y actuaciones. La cifra global de la AOD de los Gobiernos Locales se deriva de la suma de esos 4.240 compromisos de AOD realizados en 2009 con cargo al presupuesto de 2009. En la relación de compromisos se incluye una estimación respecto a aquellas Entidades Locales que no habían aportado sus datos.

En los estudios anteriores elaborados por la FEMP para el período 2005-2008 se manejaban dos tipos de datos de carácter económico: los presupuestos destinados a Cooperación (reflejados en la Ficha 1) y los compromisos para proyectos y actuaciones (reflejados en las Fichas 2). En el presente año, en aras de una mayor claridad, la única referencia del análisis que a continuación se propone es la Ayuda Oficial al Desarrollo (AOD) de los Gobiernos Locales en 2009, cifra, como se ha señalado, derivada de sumar los compromisos de las 233 Entidades Locales informantes y una estimación global respecto a aquellas entidades que no han informado.

¹ Participaron en el estudio 233 Entidades Locales cooperantes, entendiéndose por tales aquellas que, según la información aportada en la ficha 1, dispusieron de presupuesto destinado a cooperación en 2009. La información de estas 233 Entidades figura en la plataforma online de la cooperación local (<http://cooperacion.femp.es>). 230 consignaron aportaciones de Ayuda Oficial al Desarrollo en 2009; de la suma de sus compromisos se deriva el dato de la AOD local en 2009. Doce Entidades Locales no cooperantes aportaron sus datos al estudio.

2. DATOS GENERALES. EVOLUCIÓN

La Ayuda Oficial al Desarrollo (AOD) de los Gobiernos Locales españoles ascendió en 2009 a 147.182.837 euros. Esta información se desprende de la recogida de datos efectuada por la FEMP en el primer semestre de 2010, en el marco de la cual aportaron datos detallados de su AOD 233 Entidades Locales cooperantes.

La información aportada por estas 233 entidades fue revisada y armonizada por la propia FEMP y por la Dirección General de Planificación y Evaluación de Políticas para el Desarrollo (DG-POLDE). Para la obtención del dato final ("Total AOD Cooperación Local") se incluyó una estimación global de la AOD de aquellas Entidades Locales cooperantes que no habían aportado sus datos.

La AOD española en 2009 alcanzó la cifra de 4.728,05 millones de euros, lo que supone el 0,46 % de la Renta Nacional Bruta. "Desde el punto de vista cuantitativo, el año 2009 ha supuesto un año de ajuste/contención en cuanto al volumen de AOD. El inicio de la crisis económica en 2008 y su empeoramiento en 2009 supusieron el ajuste de las previsiones de gasto, que también afectaron a los objetivos marcados en el *PACI 2009*². La previsión global de la AOD española fijada en el *PACI 2009* era de 4.936,85 millones de euros; luego el porcentaje de realización de dicha previsión fue del 95,8%.

Al observar la distribución de la AOD por agentes financiadores, se aprecia que la cooperación descentralizada (autonómica y local) representa el 12,54% de la AOD española; la ayuda de los Gobiernos Locales supone el 3,11%.

Tabla 1. Distribución de la AOD española en 2009 por agentes financiadores

Agentes financiadores	AOD multilateral 2009 (euros)	AOD bilateral neta 2009 (euros)	Total AOD neta en 2009 (euros)	% de la AOD total neta	% de la AOD bilateral neta
Administración General del Estado (AGE)	1.536.481.330	2.588.683.274	4.125.164.604	87,25%	81,11%
<i>Ministerio de Asuntos Exteriores y de Cooperación</i>	333.096.318	2.043.030.053	2.376.126.372	50,26%	64,01%
<i>Ministerio de Economía y Hacienda</i>	1.198.234.303	135.751.299	1.333.985.602	28,21%	4,25%
<i>Otros ministerios y entidades públicas de la AGE</i>	5.150.709	409.901.922	415.052.631	8,78%	12,84%
Cooperación Autonómica	0	446.037.922	446.037.922	9,43%	13,98%
Cooperación Local	0	147.182.837	147.182.837	3,11%	4,61%
Universidades	0	9.663.288	9.663.288	0,20%	0,30%
Total AOD neta	1.536.481.330	3.191.567.321	4.728.048.651	100,00%	100,00%

Fuente: *Avance del Seguimiento PACI 2009*, pág. 13. Elaboración propia.

² MAEC: *Avance del Seguimiento del PACI 2009*, Madrid, 2010, pág. 4.

Ahora bien, para calcular el peso cuantitativo de la cooperación descentralizada en el conjunto de la AOD española resulta más adecuado tomar como referencia la AOD bilateral neta, dado que, tal y como puede apreciarse en la tabla nº 1, es a esta modalidad a la que contribuyen Comunidades Autónomas y Gobiernos Locales.

Así, la cooperación descentralizada representó en 2009 el 18,59% de la AOD bilateral neta española; la ayuda de los Gobiernos Locales supuso el 4,61% (en 2008 este porcentaje era del 4,47%). Debe subrayarse que después de un período en el que la AOD local perdía peso porcentual año tras año respecto al conjunto de la AOD española (así se aprecia al analizar los seguimientos del *PACI* entre 2005 y 2008), 2009 representa un año de estabilidad en el que parece frenarse esta tendencia: respecto al conjunto de la AOD, la ayuda local evoluciona del 3,12% en 2008 al 3,11% en 2009, y respecto a la AOD bilateral neta, del 4,47% en 2008 al 4,61% en 2009.

Como se ha señalado, en el proceso de recogida de datos han participado 233 Entidades Locales cooperantes: 187 Ayuntamientos, 34 Diputaciones, 5 Cabildos Insulares, 3 Consejos Insulares, una Mancomunidad y una Comarca. Los Ayuntamientos cooperantes que han aportado sus datos al estudio reúnen en conjunto a 22.705.111 habitantes; las Diputaciones, Cabildos y Consejos a 29.046.208. En relación a la AOD por habitante, los datos señalan lo siguiente:

- Para el conjunto de las Entidades Locales, el volumen de fondos por habitante fue de 2,53 euros.
- Para los Ayuntamientos, esta relación alcanza los 3,86 euros.
- Para las Diputaciones, Cabildos y Consejos Insulares se sitúa en 1,48 euros.

En referencia a la evolución, es oportuno subrayar que 2009 representa un año de estabilidad para la cooperación local, cuya cifra global es muy próxima a la del año 2008. Ahora bien, es evidente que ya se insinúan los efectos de la crisis económica sobre la ayuda impulsada por Ayuntamientos y Diputaciones: por primera vez en las recogidas de datos efectuadas por la FEMP, tanto en los años noventa como en la presente década, la ayuda local no crece y experimenta un ligero descenso.

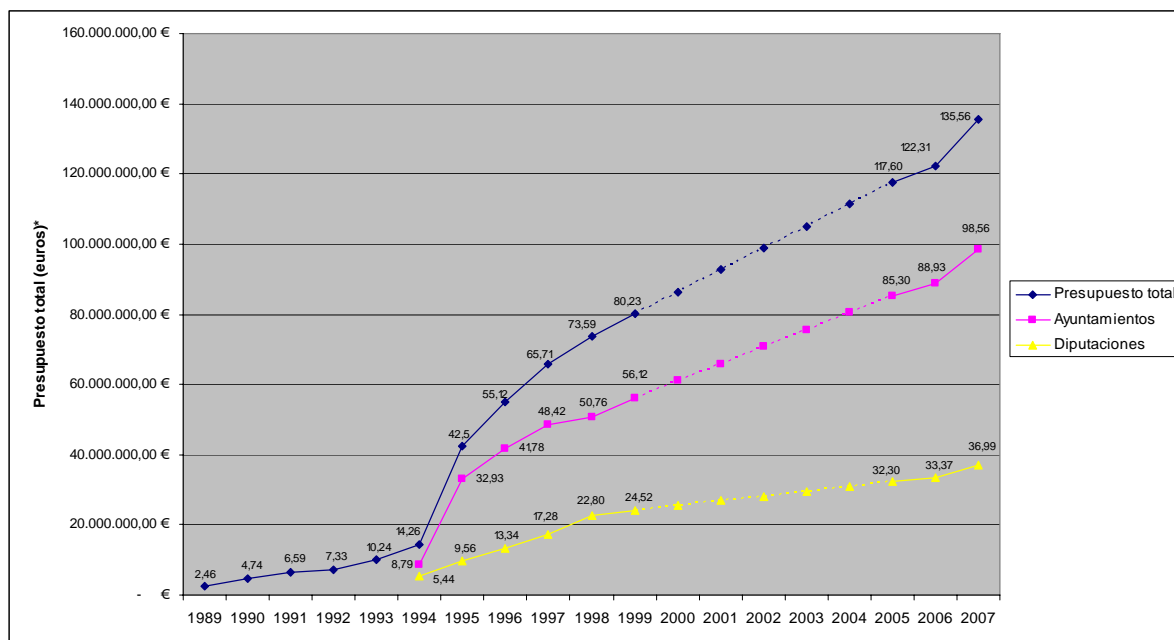
Tabla 2. Evolución de la AOD local 2008-2009

AOD local 2008 (euros)	% sobre el total de la AOD neta	% sobre el total de la AOD bilateral neta	AOD local 2009 (euros)	% sobre el total de la AOD neta	% sobre el total de la AOD bilateral neta	Evolución AOD local 2008-2009
148.775.501	3,12%	4,47%	147.182.837	3,11%	4,61%	-1,07%

Por último, con el fin de mantener la serie histórica de los estudios realizados por la FEMP, es necesario realizar un apunte metodológico. Hasta el año 2007 se manejaban en los análisis efectuados por la FEMP dos referencias: los presupuestos de cooperación y los compromisos para proyectos y actuaciones. Tal y como se ha indicado anteriormente, a partir del estudio relativo a 2008 la referencia homogénea (para los estudios de la FEMP y el *Seguimiento del PACI*) es el dato de la Ayuda Oficial al Desarrollo (AOD) resultante de sumar los compromisos para proyectos y actuaciones de cooperación.

El siguiente gráfico ilustra la evolución de los presupuestos de cooperación hasta el año 2007.

Gráfico 1. Evolución de los presupuestos de Cooperación de los Ayuntamientos y Diputaciones, Cabildos y Consejos Insulares 1989-2007
Criterio: presupuestos



Fuente:
 1989-1999: Estudios de la FEMP compilados en *La Cooperación Descentralizada de los Entes Locales. 1998-1999*, FEMP, 1999, pág.21.
 2000-2004: La FEMP no realizó estudios específicos sobre los presupuestos de Cooperación de las Entidades Locales.
 2005-2006-2007: Estudios de la FEMP sobre los presupuestos de Cooperación de las Entidades Locales.
 * En el gráfico las cantidades se indican en millones de euros.

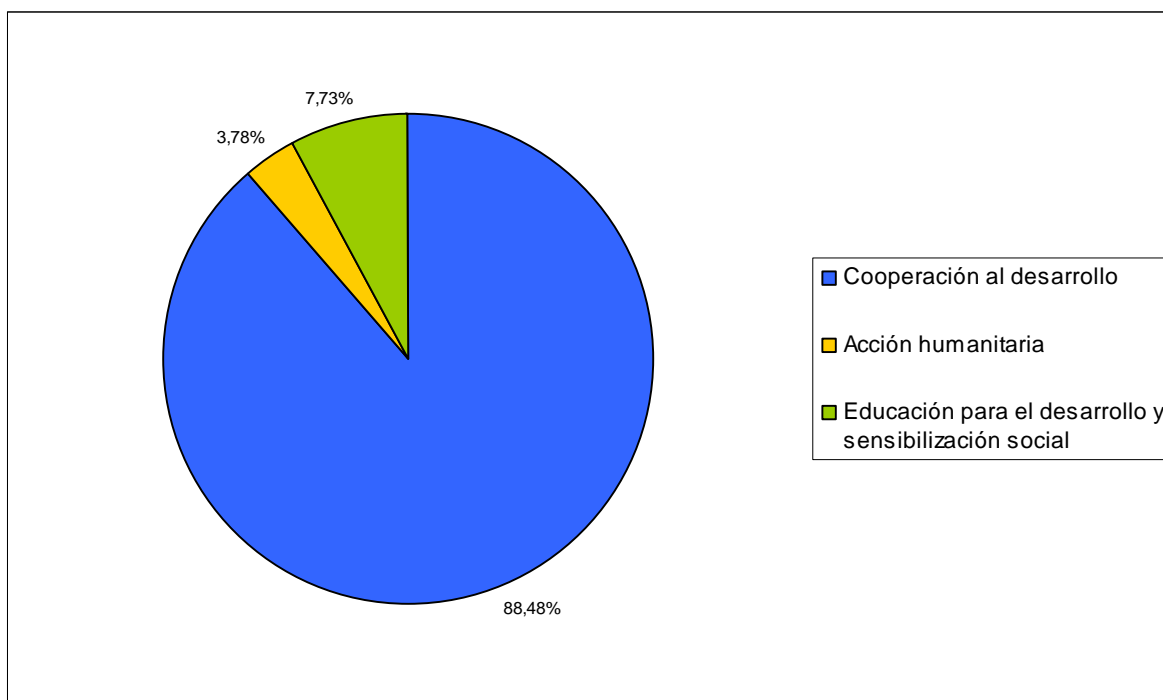
3. SECTORES

Desde el punto de vista sectorial, las acciones clasificables como Cooperación al desarrollo, incluyendo en este apartado las acciones no identificadas, suponen el 88,48% (88,29% en 2008), la Acción Humanitaria representa el 3,78% (5,76% en 2008) y la Educación para el desarrollo y la Sensibilización, el 7,73% (5,96% en 2008).

Tabla 3. Distribución de la AOD de los Gobiernos Locales en 2009 por sectores agrupados

Sectores agrupados	AOD 2009 (euros)	%
Cooperación al desarrollo	130.234.290	88,48%
Acción humanitaria	5.569.930	3,78%
Educación para el desarrollo y sensibilización social	11.378.617	7,73%
Total	147.182.837	100,00%

Gráfico 2. Distribución de la AOD de los Gobiernos Locales en 2009 por sectores agrupados



Excluyendo de este cómputo las acciones no identificadas, los porcentajes resultantes serían: Cooperación al desarrollo, 84,63%; Acción Humanitaria, 5,05%; Educación para el desarrollo y sensibilización social, 10,32%.

Al comparar estas cifras con las de años anteriores, cabe destacar el notable incremento experimentado por los fondos destinados a Educación para el desarrollo y sensibilización social, que por primera vez en el período de estudio 2005-2009 supera el 10 %; su tendencia alcista ya se

apuntaba durante todo el ciclo (5,25% en 2005; 5,80% en 2006; 6,22% en 2007 y 5,96% en 2008). Por otro lado, resulta significativo el sustancial retroceso de los fondos destinados a Acción Humanitaria: supera apenas el 5%, cuando en el período 2005-2008 se situaba de forma constante en torno al 8% (7,95% en 2005; 8,08% en 2006; 7,96% en 2007 y 8,79% en 2009). La ausencia de graves catástrofes humanitarias en el año 2009, o cuando menos de emergencias de amplia repercusión (excepción hecha de la vivida en la Franja de Gaza), podría explicar este descenso. Finalmente, las acciones de Cooperación al desarrollo aparecen de nuevo en torno al 85%; en 2008 representaban el 82,13% y en 2007 el 85,82%.

En resumen, los resultados globales del año 2009 arrojan un esquema general a la hora de estructurar sectorialmente los fondos de la AOD local. En ausencia de graves emergencias humanitarias, el 85% se destina a Cooperación al desarrollo (incluyendo aquí los costes administrativos); el 10% a Educación para el desarrollo y Sensibilización, y el 5% a Acción Humanitaria.

Tabla 4. Distribución de la AOD de los Gobiernos Locales en 2009 por sectores CAD

Sectores CAD	2009 (euros)	2009%
I. Contribuciones distribuibles sectorialmente	81.776.522	100,00%
100. Infraestructuras y Servicios Sociales	62.977.204	77,01%
110. Educación	12.882.783	15,75%
120. Salud	8.586.663	10,50%
130. Prog. / Pol. de Población y Salud Reproductiva	2.398.827	2,93%
140. Abastecimiento y Depuración de Agua	6.325.264	7,73%
150. Gobierno y Sociedad Civil	21.202.791	25,93%
15170. Org. e Inst. de la Igualdad de las Mujeres	8.234.604	10,07%
160. Otros Servicios e Infraestructuras Sociales	11.580.876	14,16%
200. Infraestructuras y Servicios Económicos	1.877.393	2,30%
300. Sectores Productivos	12.330.996	15,08%
400. Multisectorial	4.590.929	5,61%
410. Protección General del Medio Ambiente	853.801	1,04%
430. Otros Multisectorial	3.737.128	4,57%
II. Contribuciones no distribuibles sectorialmente	65.406.315	100,00%
500. Suministro de bienes y ayuda general a programas	488.677	0,75%
600. Actividades relacionadas con la Deuda	0	0,00%
700. Ayuda de Emergencia	5.569.930	8,52%
910. Costes Administrativos Donantes	8.218.156	12,56%
920. Apoyo a Organizaciones No Gubernamentales	1.612.922	2,47%
930. Ayuda a Refugiados en el País Donante	1.195.615	1,83%
998. Sin Especificación / No Clasificados.	48.321.016	73,88%
99810. Acciones no identificadas	36.942.399	56,48%
99820. Sensibilización / educación para el desarrollo	11.378.617	17,40%
Total AOD bilateral bruta (=I+II)	147.182.837	100,00%

Fuente: MAEC: Borrador del Seguimiento del PACI 2009.

En relación a las contribuciones distribuibles sectorialmente, dentro de las actuaciones destinadas a Infraestructuras y Servicios Sociales (que reciben el 77,01% de los fondos), Gobierno y sociedad civil se sitúa por primera vez, considerando el ciclo 2005-2009, como el sector que obtiene

mayor financiación (25,93%). A continuación aparecen los dos destinos clásicos de la AOD local: Educación (15,75%) y Salud y salud reproductiva (13,43% en total). Mientras, Abastecimiento y depuración de agua confirma su estabilidad con el 7,73%.

Gráfico 3. La AOD de los Gobiernos Locales en 2009 distribuible sectorialmente

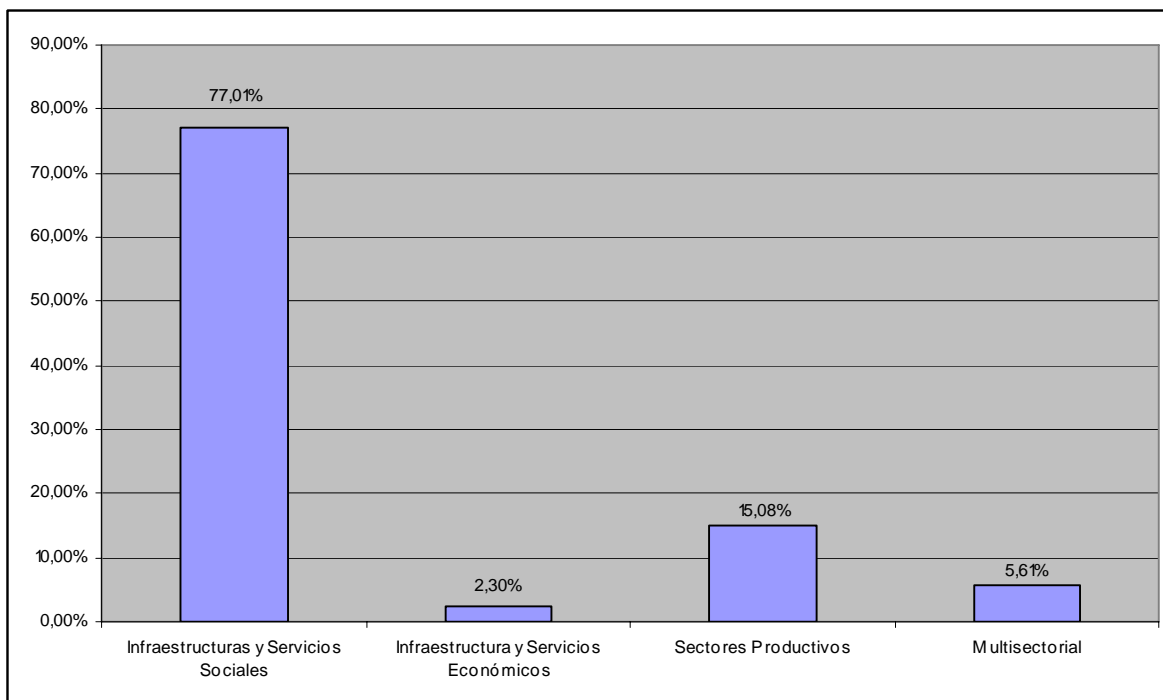
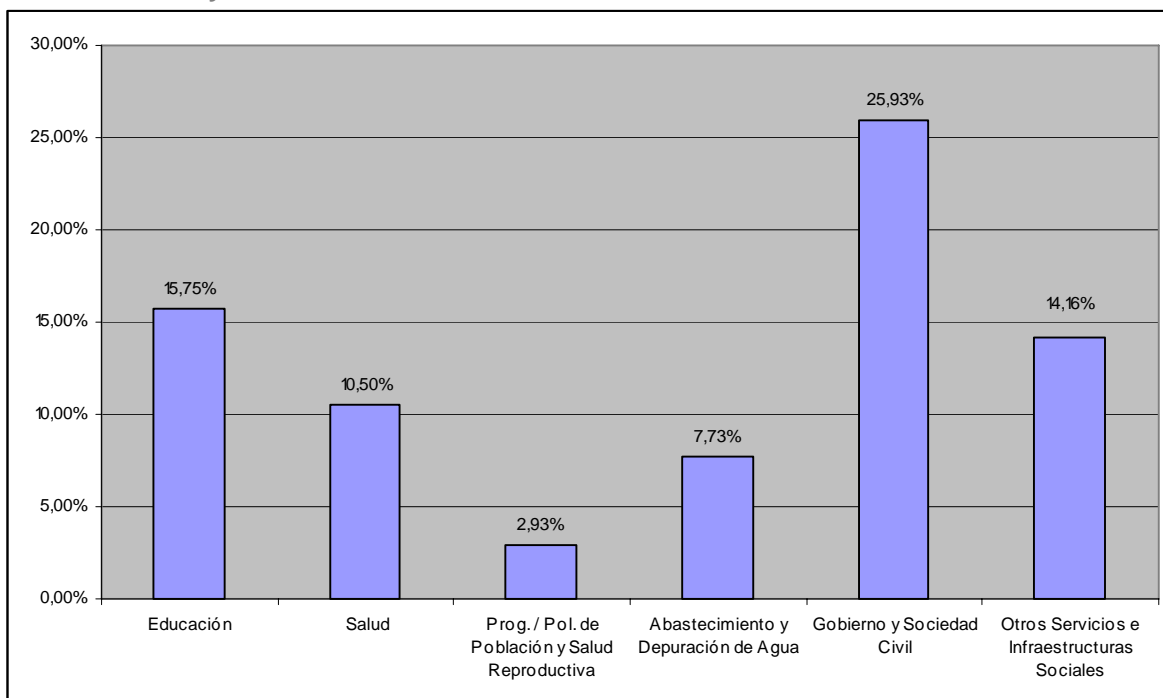


Gráfico 4. Distribución de la AOD de los Gobiernos Locales en 2009 en materia de Infraestructuras y Servicios Sociales



3.1. Gobierno y sociedad civil

El sector Gobierno y sociedad civil merece un especial análisis por dos motivos: porque debiera ser uno de los destinos prioritarios de la AOD local, de acuerdo con el discurso que pone el acento en el “saber hacer” y la experiencia de cada entidad involucrada en acciones de cooperación, y por ser el que ha experimentado un crecimiento más significativo en el período 2005-2009. De acuerdo con los datos publicados en los anteriores informes de la FEMP, este tipo de ayuda ha aumentado de forma constante: 10,97% en 2005; 12,67% en 2006; 14,53% en 2007; 16,15% en 2008; 25,93% en 2009. En el intervalo comprendido entre 2005 y 2009, este sector ha crecido en 16 puntos porcentuales.

Tabla 5. Distribución de la AOD de los Gobiernos Locales en 2009 en materia de Gobierno y sociedad civil

448 contribuciones de AOD local en 2009

Sector CAD / CRS	AOD 2009 (€)	2009 (%)
151. Gobierno y sociedad civil	20.881.966	98,49%
15110 - Política / planificación económica y de desarrollo	1.055.881	4,98%
15111 - Gestión financiera del sector público	120.216	0,57%
15112 - Descentralización y apoyo a los gobiernos regionales y locales	3.350.091	15,80%
15130 - Desarrollo legal y judicial	252.466	1,19%
15150 - Fortalecimiento de la sociedad civil	4.554.082	21,48%
15153 - Medios de comunicación y el libre flujo de información	53.868	0,25%
15162 - Derechos Humanos	2.541.845	11,99%
15170 - Organizaciones e instituciones de la igualdad de las mujeres	8.234.604	38,84%
15221 - Prevención de conflictos	718.912	3,39%
151. Prevención y resolución de conflictos, paz y seguridad	320.825	1,51%
15230 - Procesos de consolidación de la paz tras conflictos (NNUU)	240.539	1,13%
15250 - Retirada de minas antipersonas	50.000	0,24%
15261 - Niños soldados: prevención y desmovilización	30.286	0,14%
Total AOD bilateral neta dirigida al sector por EELL	21.202.791	100,00%

Con carácter previo conviene señalar que la mejora en el proceso de revisión y armonización de los datos contribuye a ajustar mejor año tras año los sectores específicos de destino de los fondos: los CRS (*creditor reporting system* o sistema de notificación por sectores). Esta circunstancia es más acusada para aquellos CRS que subrayan un componente de la intervención, tal es el caso del CRS “15170 - Organizaciones e instituciones de la igualdad de las mujeres”, cuya definición señala: “Ayuda para las instituciones y las organizaciones (gubernamentales y no gubernamentales) que trabajan para la igualdad de género y el empoderamiento de las mujeres”.

El apunte anterior ha de considerarse al analizar el sustancial incremento experimentado por los proyectos destinados a Organizaciones e instituciones de la igualdad de las mujeres. En 2008 este sector ascendía a 2.654.778 euros y en 2009 recibe 8.234.604 euros. Es decir, buena



parte del incremento de Gobierno y sociedad civil se sustenta en este CRS al que de forma creciente vinculan su ayuda los Gobiernos Locales. En 2009, representa el 38,39% de lo destinado a Gobierno y sociedad civil, mientras en 2008 suponía el 23,12%.

Por otro lado, en 2009 se ha empleado un nuevo sector que se adecua a un destino preferente de la AOD local: “15112 - Descentralización y apoyo a los gobiernos regionales y locales”. Hasta 3.350.091 de euros (el 15,8% de lo destinado a Gobierno y sociedad civil) aparecen destinados a este sector, que refleja el compromiso con el fortalecimiento de las Administraciones públicas de los países en desarrollo. Para 2008, empleando como referencia el CRS entonces denominado “15140 - Administración pública”, las cifras eran: 2.722.526 euros (23,71% de lo destinado a Gobierno y sociedad civil). Es decir, se ha producido un incremento en términos absolutos y un descenso en el peso porcentual sobre Gobierno y sociedad civil derivado del notable aumento del CRS “15170 - Organizaciones e instituciones de la igualdad de las mujeres”.

Es oportuno destacar también el peso específico de las acciones destinadas al sector Fortalecimiento de la sociedad civil (4.554.082 euros; 21,48% de lo destinado a Gobierno y sociedad civil). Se confirma aquí la pujanza de los proyectos orientados a fomentar el tejido asociativo y la participación ciudadana. En muchas ocasiones, son estas redes de la sociedad civil las encargadas de gestionar las ayudas en el terreno y asegurar la efectiva implicación de la ciudadanía en tanto que protagonista de sus propios procesos de desarrollo.

Por último, sobresale el sector Derechos Humanos (2.541.845 euros, 11,99% de lo destinado a Gobierno y Sociedad civil).

4. ÁREAS GEOGRÁFICAS Y PAÍSES DESTINATARIOS

En 2009 se han identificado 88 países como receptores de AOD local: 38 en África Subsahariana, 20 en América Latina, 15 en Asia y Pacífico, 6 en Europa y 9 en Mediterráneo (incluyendo en esta categoría Norte de África y Oriente Medio). Contemplados los países por tramos en función de las aportaciones recibidas, se aprecia la siguiente estructura:

- Más de un millón de euros: 20 países recibieron en conjunto 71.728.772 euros (el 79,16%).
- Entre 500.000 y un millón de euros: 10 países aglutinaron 6.993.779 euros (el 7,72%).
- Entre 100.000 y 500.000 euros: 27 países percibieron 7.060.775 (el 7,79%).
- Hasta 100.000 euros: 31 países fueron el destino de 1.423.986 euros (1,57%).

Al observar esta distribución, cabe subrayar, tal y como se hizo en el estudio relativo a 2008, que la AOD local presenta una alta concentración en torno a un grupo estable de alrededor de 20 países; en 2009 este grupo coincide con los países que recibieron más de un millón de euros (véase tabla nº 8).

Como se señala en la relación anterior, los 20 países que en 2009 recibieron el mayor volumen de aportaciones aglutinaron en conjunto el 79,16% de la ayuda asignada a países o regiones específicas. En definitiva, es en este grupo en el que se concentra el grueso de la cooperación local y, por tanto, son estos países los que deben ser objeto de especial atención a la hora de analizar y valorar la incidencia de la AOD de los Gobiernos Locales españoles. Con la finalidad de ofrecer una aproximación más detallada respecto a estos 20 primeros países receptores, en el presente capítulo se presenta el análisis sectorial de las contribuciones que recibieron en 2009 (véase tabla nº 9).

Pero cabe delimitar aún más el terreno de los principales países destinatarios. Así, debe apuntarse que, considerando la relación anual de los veinte primeros países receptores, para el período 2005-2009 siempre han formado parte de la misma los siguientes 17:

- En Latinoamérica (11): Perú, El Salvador, Nicaragua, Colombia, Ecuador, Guatemala, Bolivia, Cuba, República Dominicana, Honduras y México.
- En Mediterráneo (3): la población saharauí, Marruecos y los Territorios Palestinos.
- En Asia-Pacífico (1): India.
- En África Subsahariana (2): Senegal y República Democrática del Congo.

Respecto a la distribución por áreas geográficas, para tratar de establecer comparaciones con los estudios de la FEMP de años anteriores, es necesario descartar la ayuda que aparece asignada a Países en vías de desarrollo no especificados y centrarse sólo en la que figura asignada a países o regiones específicas. Aplicando este criterio (véase tabla nº 7), cabe señalar lo siguiente:

- América Latina continúa siendo el destino prioritario de los fondos (64,77%). Si se recurre a la categorización empleada en los anteriores estudios de la FEMP, el esquema de distribución es el siguiente:
 - o Región Andina: Perú, Colombia, Ecuador, Bolivia y Venezuela (por este orden decreciente en función de los fondos recibidos) fueron el destino del 28,82% de la ayuda. Se confirma por tanto su primacía en el conjunto del período 2005-2009.

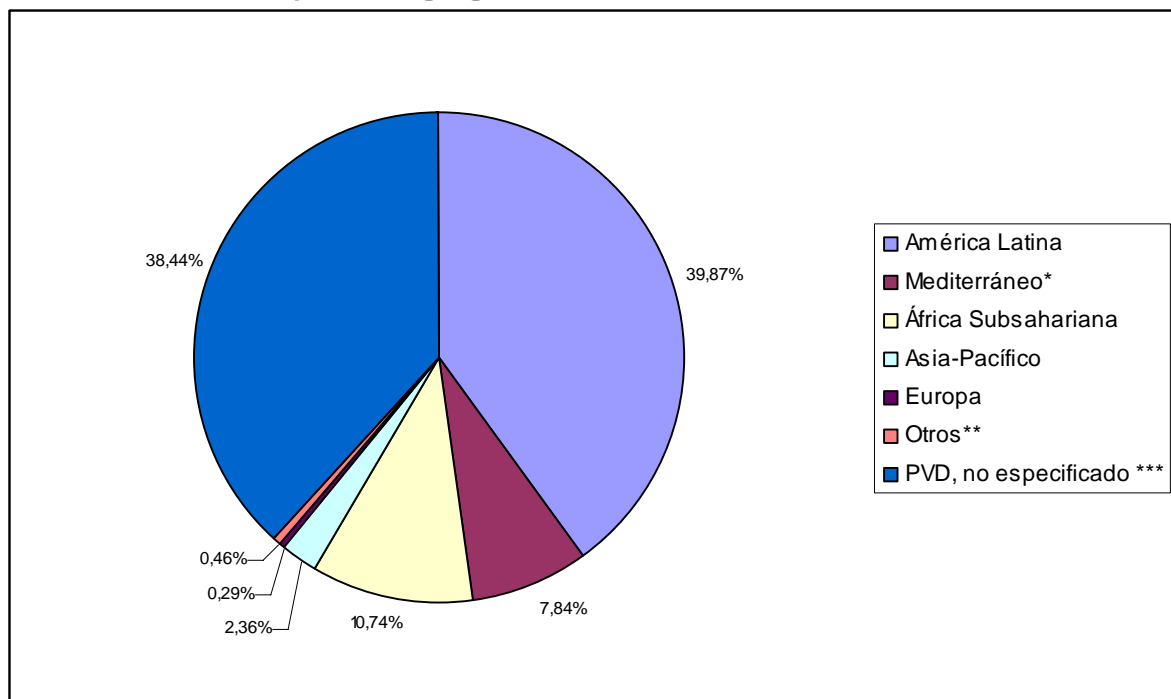
- Centroamérica: El Salvador, Nicaragua, Guatemala, Honduras, Panamá y Costa Rica (por este orden decreciente en función de los fondos recibidos) recibieron en conjunto el 22,41% de los fondos. Si se incluye aquí a México, el porcentaje se eleva hasta el 24,12%.
 - Caribe: Cuba, República Dominicana y Haití (por este orden decreciente en función de los fondos recibidos) sumaron el 5,81% de la cooperación local.
 - Cono Sur: Uruguay, Argentina, Paraguay y Chile (por este orden decreciente en función de los fondos recibidos) aglutinaron el 2,40% de las aportaciones. Si se incluye a Brasil, este porcentaje se eleva hasta el 3,26%.
- África Subsahariana se consolida como el segundo destino de la AOD local (17,45%). Tal y como sucedía en 2008, un total de 5 países figuran en la lista de los primeros veinte receptores: Senegal, República Democrática del Congo, Mozambique y Tanzania aparecen en esta relación tanto en 2009 como en 2008; mientras Malí se incorpora en 2009. Conviene recordar que en 2005 sólo aparecían en esta relación Senegal y la República Democrática del Congo.
 - Mediterráneo (12,73%), categoría en la que se incluye Norte de África y Oriente Medio, se mantiene como área preferente, y se asienta en torno a tres destinos históricos de la solidaridad local: la población saharauí (4,5%), Marruecos (4,49%) y los Territorios Palestinos (2,92%). Las cifras de los dos primeros reflejan estabilidad. En relación a los Territorios Palestinos se observa un incremento (del 1,6% en 2008 al 2,92% en 2009) que responde en parte a la ayuda de emergencia destinada a Gaza tras los bombardeos sufridos por la Franja en diciembre de 2008 y enero de 2009.
 - Asia-Pacífico mantiene sus cifras globales (3,84%) en función de la ayuda destinada a la India (2,52%).
 - Europa permanece como un destino escasamente significativo (0,47%).

Tabla 6. Distribución por áreas geográficas de la AOD local en 2009

Área geográfica	2009 (euros)	2009 (%)
1. Total América Latina	58.686.883	39,87%
1.1. América Central y Caribe	27.562.048	18,73%
1.2. América del Sur	29.728.862	20,20%
1.3. América Latina, no especificado	1.395.973	0,95%
2. Total Mediterráneo	11.538.664	7,84%
2.1 Norte de África	8.338.070	5,67%
2.2. Oriente Medio	3.200.594	2,17%
2.3. Mediterráneo, no especificado	0	0,00%
3. Total África Subsahariana	15.810.392	10,74%
4. Total Asia-Pacífico	3.479.242	2,36%
4.1. Asia Central	291.496	0,20%
4.2. Asia Sur	2.435.381	1,65%
4.3. Asia Oriental	752.366	0,51%
4.4. Oceanía	0	0,00%
5. Total Europa	421.884	0,29%
6. Total África (=2.1+3+6.1)	24.669.191	16,76%
6.1. África, no especificado	520.729	0,35%
7. Total Asia (=2.2+4.1+4.2+4.3+7.1)	6.833.836	4,64%
7.1. Asia, no especificado	154.000	0,10%
8. PVD, no especificado	56.571.042	38,44%
AOD bilateral bruta (=1 a 6 +6.1 +7.1 +8)	147.182.837	100,00%

Fuente: MAEC: Borrador del Seguimiento del PACI 2009.

Gráfico 5. Distribución por áreas geográficas de la AOD local en 2009



* Incluye Norte de África y Oriente Medio.

** Otros: África, no especificado y Asia, no especificado.

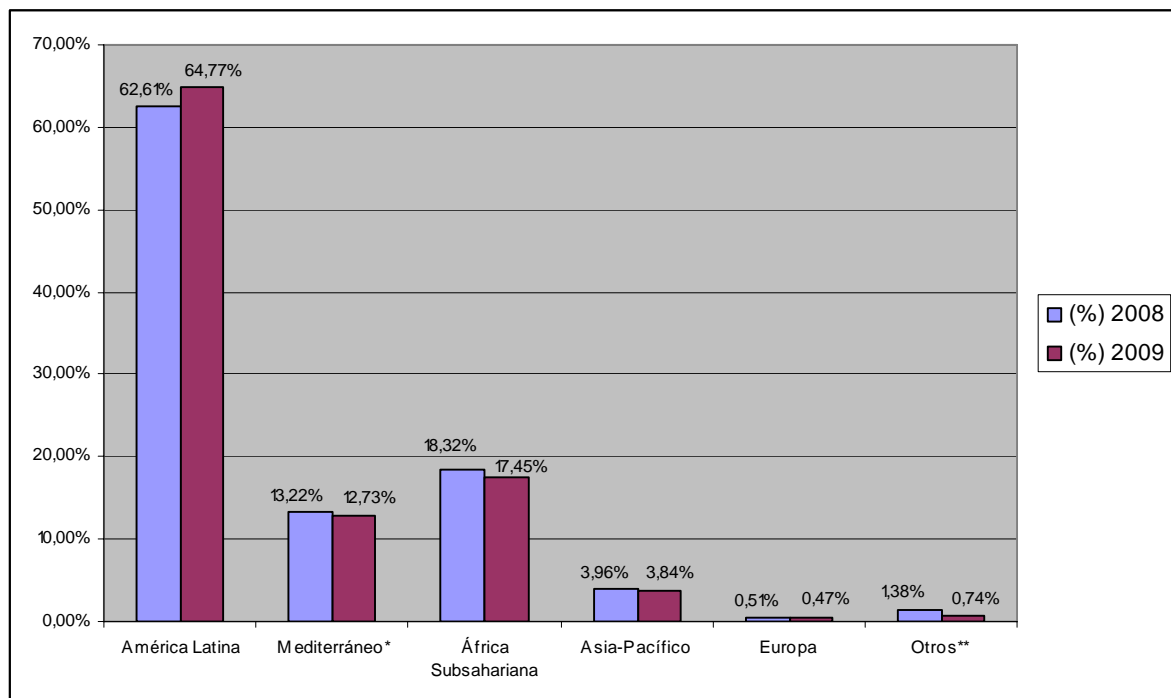
Tabla 7. Distribución de la AOD local 2008-2009 asignada a áreas geográficas específicas

Área geográfica	2008 (euros)	(%) 2008	2009 (euros)	(%) 2009
América Latina	53.501.169	62,61%	58.686.883	64,77%
Mediterráneo*	11.294.232	13,22%	11.538.664	12,73%
África Subsahariana	15.656.905	18,32%	15.810.392	17,45%
Asia-Pacífico	3.385.898	3,96%	3.479.242	3,84%
Europa	437.427	0,51%	421.884	0,47%
Otros**	1.179.050	1,38%	674.729	0,74%
Total	85.454.680	100,00%	90.611.794	100,00%

* Incluye Norte de África y Oriente Medio.

** Otros: África, no especificado y Asia, no especificado.

Gráfico 6. Distribución de la AOD local 2008-2009 asignada a áreas geográficas específicas



* Incluye Norte de África y Oriente Medio.

** Otros: África, no especificado y Asia, no especificado.

*** Países en vías de desarrollo no especificados.

Tabla 8. 20 primeros países destinatarios de la AOD de los Gobiernos Locales en 2009

Principales países receptores (AOD bilateral neta)	AOD 2009 (euros)	2009 (%)	(%) 2009 de la AOD distribuible por países o áreas
1. PERÚ	9.905.020	6,73%	10,93%
2. EL SALVADOR	6.480.137	4,40%	7,15%
3. NICARAGUA	6.294.045	4,28%	6,95%
4. COLOMBIA	5.829.677	3,96%	6,43%
5. ECUADOR	5.549.791	3,77%	6,12%
6. GUATEMALA	4.967.023	3,37%	5,48%
7. BOLIVIA	4.732.645	3,22%	5,22%
8. SAHARAUI, POBLACIÓN	4.076.254	2,77%	4,50%
9. MARRUECOS	4.066.040	2,76%	4,49%
10. PALESTINOS, TERRITORIOS	2.642.410	1,80%	2,92%
11. CUBA	2.412.029	1,64%	2,66%
12. SENEGAL	2.390.827	1,62%	2,64%
13. INDIA	2.285.439	1,55%	2,52%
14. DOMINICANA, REP.	2.181.255	1,48%	2,41%
15. HONDURAS	1.839.206	1,25%	2,03%
16. MÉXICO	1.541.450	1,05%	1,70%
17. CONGO, REP. DEM.	1.197.680	0,81%	1,32%
18. MOZAMBIQUE	1.162.496	0,79%	1,28%
19. MALÍ	1.157.299	0,79%	1,28%
20. TANZANIA	1.018.047	0,69%	1,12%
Total	71.728.772	48,73%	79,16%

Tabla 9. Distribución sectorial de la ayuda destinada a los veinte primeros países receptores de la AOD de los Gobiernos Locales en 2009

1. Perú

266 contribuciones de la AOD local en 2009

Sectores CAD	AOD local 2009 (euros)	2009 (%)
I. Contribuciones distribuibles sectorialmente	9.385.759	94,76%
100. Infraestructuras y Servicios Sociales	6.842.964	69,09%
110. Educación	1.671.435	16,87%
120. Salud	746.052	7,53%
130. Prog. / Pol. de Población y Salud Reproductiva	49.577	0,50%
140. Abastecimiento y Depuración de Agua	773.373	7,81%
150. Gobierno y Sociedad Civil	2.017.903	20,37%
160. Otros Servicios e Infraestructuras Sociales	1.584.623	16,00%
200. Infraestructuras y Servicios Económicos	102.897	1,04%
300. Sectores Productivos	1.607.973	16,23%
400. Multisectorial	831.924	8,40%
II. Contribuciones no distribuibles sectorialmente	519.261	5,24%
500. Suministro bienes y ayuda general a programas	29.405	0,30%
700. Ayuda de emergencia	229.079	2,31%
910. Costes administrativos	9.951	0,10%
920. Apoyo a Organizaciones No Gubernamentales	15.000	0,15%
998. Sin especificación / No clasificados	235.826	2,38%
Total AOD	9.905.020	100,00%

2. El Salvador

180 contribuciones de la AOD local en 2009

Sectores CAD	AOD local 2009 (euros)	2009 (%)
I. Contribuciones distribuibles sectorialmente	5.995.779	92,53%
100. Infraestructuras y Servicios Sociales	5.606.511	86,52%
110. Educación	818.057	12,62%
120. Salud	227.636	3,51%
130. Prog. / Pol. de Población y Salud Reproductiva	200.000	3,09%
140. Abastecimiento y Depuración de Agua	475.252	7,33%
150. Gobierno y Sociedad Civil	2.954.905	45,60%
160. Otros Servicios e Infraestructuras Sociales	930.661	14,36%
200. Infraestructuras y Servicios Económicos	52.373	0,81%
300. Sectores Productivos	223.874	3,45%
400. Multisectorial	113.021	1,74%
II. Contribuciones no distribuibles sectorialmente	484.358	7,47%
700. Ayuda de emergencia	459.848	7,10%
998. Sin especificación / No clasificados	24.509	0,38%
Total AOD	6.480.137	100,00%

3. Nicaragua

242 contribuciones de la AOD local en 2009

Sectores CAD	AOD local 2009 (euros)	2009 (%)
I. Contribuciones distribuibles sectorialmente	6.030.589	95,81%
100. Infraestructuras y Servicios Sociales	4.862.174	77,25%
110. Educación	877.244	13,94%
120. Salud	289.935	4,61%
130. Prog. / Pol. de Población y Salud Reproductiva	306.698	4,87%
140. Abastecimiento y Depuración de Agua	1.049.024	16,67%
150. Gobierno y Sociedad Civil	1.239.411	19,69%
160. Otros Servicios e Infraestructuras Sociales	1.099.862	17,47%
200. Infraestructuras y Servicios Económicos	129.450	2,06%
300. Sectores Productivos	727.344	11,56%
400. Multisectorial	311.621	4,95%
II. Contribuciones no distribuibles sectorialmente	263.456	4,19%
700. Ayuda de emergencia	120.474	1,91%
910. Costes administrativos	4.299	0,07%
920. Apoyo a Organizaciones No Gubernamentales	6.710	0,11%
998. Sin especificación / No clasificados	131.973	2,10%
Total AOD	6.294.045	100,00%

4. Colombia

136 contribuciones de la AOD local en 2009

Sectores CAD	AOD local 2009 (euros)	2009 (%)
I. Contribuciones distribuibles sectorialmente	5.321.763	91,29%
100. Infraestructuras y Servicios Sociales	3.261.164	55,94%
110. Educación	311.136	5,34%
120. Salud	454.389	7,79%
130. Prog. / Pol. de Población y Salud Reproductiva	63.097	1,08%
140. Abastecimiento y Depuración de Agua	136.452	2,34%
150. Gobierno y Sociedad Civil	1.547.852	26,55%
160. Otros Servicios e Infraestructuras Sociales	748.238	12,83%
300. Sectores Productivos	1.749.170	30,00%
400. Multisectorial	311.429	5,34%
II. Contribuciones no distribuibles sectorialmente	507.914	8,71%
700. Ayuda de emergencia	55.000	0,94%
910. Costes administrativos	13.767	0,24%
998. Sin especificación / No clasificados	439.147	7,53%
Total AOD	5.829.677	100,00%

5. Ecuador

119 contribuciones de la AOD local en 2009

Sectores CAD	AOD local 2009 (euros)	2009 (%)
I. Contribuciones distribuibles sectorialmente	5.218.353	94,03%
100. Infraestructuras y Servicios Sociales	2.793.111	50,33%
110. Educación	635.723	11,45%
120. Salud	593.078	10,69%
130. Prog. / Pol. de Población y Salud Reproductiva	8.675	0,16%
140. Abastecimiento y Depuración de Agua	248.034	4,47%
150. Gobierno y Sociedad Civil	824.435	14,86%
160. Otros Servicios e Infraestructuras Sociales	483.167	8,71%
200. Infraestructuras y Servicios Económicos	74.028	1,33%
300. Sectores Productivos	1.765.215	31,81%
400. Multisectorial	585.999	10,56%
II. Contribuciones no distribuibles sectorialmente	331.438	5,97%
700. Ayuda de emergencia	29.646	0,53%
998. Sin especificación / No clasificados	301.791	5,44%
Total AOD	5.549.791	100,00%

6. Guatemala

153 contribuciones de la AOD local en 2009

Sectores CAD	AOD local 2009 (euros)	2009 (%)
I. Contribuciones distribuibles sectorialmente	4.887.535	98,40%
100. Infraestructuras y Servicios Sociales	4.329.800	87,17%
110. Educación	508.791	10,24%
120. Salud	276.986	5,58%
130. Prog. / Pol. de Población y Salud Reproductiva	161.714	3,26%
140. Abastecimiento y Depuración de Agua	593.135	11,94%
150. Gobierno y Sociedad Civil	2.341.104	47,13%
160. Otros Servicios e Infraestructuras Sociales	448.070	9,02%
200. Infraestructuras y Servicios Económicos	23.497	0,47%
300. Sectores Productivos	347.827	7,00%
400. Multisectorial	186.411	3,75%
II. Contribuciones no distribuibles sectorialmente	79.488	1,60%
500. Suministro bienes y ayuda general a programas	25.000	0,50%
700. Ayuda de emergencia	25.450	0,51%
998. Sin especificación / No clasificados	29.038	0,58%
Total AOD	4.967.023	100,00%

7. Bolivia

134 contribuciones de la AOD local en 2009

Sectores CAD	AOD local 2009 (euros)	2009 (%)
I. Contribuciones distribuibles sectorialmente	4.642.413	98,09%
100. Infraestructuras y Servicios Sociales	3.577.396	75,59%
110. Educación	1.154.291	24,39%
120. Salud	365.814	7,73%
130. Prog. / Pol. de Población y Salud Reproductiva	41.435	0,88%
140. Abastecimiento y Depuración de Agua	401.065	8,47%
150. Gobierno y Sociedad Civil	1.093.357	23,10%
160. Otros Servicios e Infraestructuras Sociales	521.434	11,02%
200. Infraestructuras y Servicios Económicos	52.000	1,10%
300. Sectores Productivos	960.303	20,29%
400. Multisectorial	52.714	1,11%
II. Contribuciones no distribuibles sectorialmente	90.232	1,91%
700. Ayuda de emergencia	57.242	1,21%
920. Apoyo a Organizaciones No Gubernamentales	3.750	0,08%
998. Sin especificación / No clasificados	29.240	0,62%
Total AOD	4.732.645	100,00%

8. Saharaui, población

252 contribuciones de la AOD local en 2009

Sectores CAD	AOD local 2009 (euros)	2009 (%)
I. Contribuciones distribuibles sectorialmente	2.150.275	52,75%
100. Infraestructuras y Servicios Sociales	1.760.534	43,19%
110. Educación	266.711	6,54%
120. Salud	856.486	21,01%
140. Abastecimiento y Depuración de Agua	158.444	3,89%
150. Gobierno y Sociedad Civil	114.022	2,80%
160. Otros Servicios e Infraestructuras Sociales	364.870	8,95%
200. Infraestructuras y Servicios Económicos	249.580	6,12%
300. Sectores Productivos	140.162	3,44%
II. Contribuciones no distribuibles sectorialmente	1.925.979	47,25%
500. Suministro bienes y ayuda general a programas	418.341	10,26%
700. Ayuda de emergencia	289.546	7,10%
910. Costes administrativos	428	0,01%
920. Apoyo a Organizaciones No Gubernamentales	65.127	1,60%
930. Ayuda a refugiados en el país donante	925.411	22,70%
998. Sin especificación / No clasificados	227.126	5,57%
Total AOD	4.076.254	100,00%

9. Marruecos

126 contribuciones de la AOD local en 2009

Sectores CAD	AOD local 2009 (euros)	2009 (%)
I. Contribuciones distribuibles sectorialmente	3.676.389	90,42%
100. Infraestructuras y Servicios Sociales	3.006.898	73,95%
110. Educación	1.156.572	28,44%
120. Salud	57.824	1,42%
130. Prog. / Pol. de Población y Salud Reproductiva	30.000	0,74%
140. Abastecimiento y Depuración de Agua	110.952	2,73%
150. Gobierno y Sociedad Civil	852.610	20,97%
160. Otros Servicios e Infraestructuras Sociales	798.940	19,65%
200. Infraestructuras y Servicios Económicos	12.000	0,30%
300. Sectores Productivos	542.851	13,35%
400. Multisectorial	114.640	2,82%
II. Contribuciones no distribuibles sectorialmente	389.651	9,58%
910. Costes administrativos	7.381	0,18%
920. Apoyo a Organizaciones No Gubernamentales	10.289	0,25%
998. Sin especificación / No clasificados	371.982	9,15%
Total AOD	4.066.040	100,00%

10. Palestinos, territorios

124 contribuciones de la AOD local en 2009

Sectores CAD	AOD local 2009 (euros)	2009 (%)
I. Contribuciones distribuibles sectorialmente	1.340.397	50,73%
100. Infraestructuras y Servicios Sociales	1.085.868	41,09%
110. Educación	131.728	4,99%
120. Salud	234.879	8,89%
130. Prog. / Pol. de Población y Salud Reproductiva	199.286	7,54%
140. Abastecimiento y Depuración de Agua	22.829	0,86%
150. Gobierno y Sociedad Civil	311.894	11,80%
160. Otros Servicios e Infraestructuras Sociales	185.252	7,01%
300. Sectores Productivos	254.529	9,63%
II. Contribuciones no distribuibles sectorialmente	1.302.013	49,27%
700. Ayuda de emergencia	1.109.604	41,99%
930. Ayuda a refugiados en el país donante	34.000	1,29%
998. Sin especificación / No clasificados	158.409	5,99%
Total AOD	2.642.410	100,00%

11. Cuba

103 contribuciones de la AOD local en 2009

Sectores CAD	AOD local 2009 (euros)	2009 (%)
I. Contribuciones distribuibles sectorialmente	2.203.572	91,36%
100. Infraestructuras y Servicios Sociales	1.070.680	44,39%
110. Educación	46.873	1,94%
120. Salud	284.479	11,79%
140. Abastecimiento y Depuración de Agua	145.413	6,03%
150. Gobierno y Sociedad Civil	277.582	11,51%
160. Otros Servicios e Infraestructuras Sociales	316.333	13,11%
200. Infraestructuras y Servicios Económicos	71.874	2,98%
300. Sectores Productivos	792.192	32,84%
400. Multisectorial	268.826	11,15%
I. Contribuciones no distribuibles sectorialmente	208.458	8,64%
700. Ayuda de emergencia	133.022	5,51%
998. Sin especificación / No clasificados	75.436	3,13%
Total AOD	2.412.029	100,00%

12. Senegal

86 contribuciones de la AOD local en 2009

Sectores CAD	AOD local 2009 (euros)	2009 (%)
I. Contribuciones distribuibles sectorialmente	2.150.155	89,93%
100. Infraestructuras y Servicios Sociales	1.268.861	53,07%
110. Educación	389.710	16,30%
120. Salud	229.086	9,58%
130. Prog. / Pol. de Población y Salud Reproductiva	228.621	9,56%
140. Abastecimiento y Depuración de Agua	172.500	7,22%
150. Gobierno y Sociedad Civil	162.792	6,81%
160. Otros Servicios e Infraestructuras Sociales	86.153	3,60%
200. Infraestructuras y Servicios Económicos	186.461	7,80%
300. Sectores Productivos	282.932	11,83%
400. Multisectorial	411.900	17,23%
II. Contribuciones no distribuibles sectorialmente	240.672	10,07%
700. Ayuda de emergencia	2.000	0,08%
920. Apoyo a Organizaciones No Gubernamentales	70.000	2,93%
998. Sin especificación / No clasificados	168.672	7,05%
Total AOD	2.390.827	100,00%

13. India
102 contribuciones de la AOD local en 2009

Sectores CAD	AOD local 2009 (euros)	2009 (%)
I. Contribuciones distribuibles sectorialmente	2.220.791	97,17%
100. Infraestructuras y Servicios Sociales	2.072.028	90,66%
110. Educación	255.785	11,19%
120. Salud	89.838	3,93%
130. Prog. / Pol. de Población y Salud Reproductiva	54.868	2,40%
140. Abastecimiento y Depuración de Agua	32.930	1,44%
150. Gobierno y Sociedad Civil	359.568	15,73%
160. Otros Servicios e Infraestructuras Sociales	1.279.039	55,96%
200. Infraestructuras y Servicios Económicos	3.290	0,14%
300. Sectores Productivos	122.853	5,38%
400. Multisectorial	22.621	0,99%
II. Contribuciones no distribuibles sectorialmente	64.648	2,83%
700. Ayuda de emergencia	60.800	2,66%
998. Sin especificación / No clasificados	3.848	0,17%
Total AOD	2.285.439	100,00%

14. Dominicana, Rep.
63 contribuciones de la AOD local en 2009

Sectores CAD	AOD local 2009 (euros)	2009 (%)
I. Contribuciones distribuibles sectorialmente	2.140.195	98,12%
100. Infraestructuras y Servicios Sociales	1.858.679	85,21%
110. Educación	399.434	18,31%
120. Salud	274.870	12,60%
140. Abastecimiento y Depuración de Agua	311.602	14,29%
150. Gobierno y Sociedad Civil	615.989	28,24%
160. Otros Servicios e Infraestructuras Sociales	256.784	11,77%
300. Sectores Productivos	236.433	10,84%
400. Multisectorial	45.083	2,07%
II. Contribuciones no distribuibles sectorialmente	41.060	1,88%
700. Ayuda de emergencia	32.238	1,48%
920. Apoyo a Organizaciones No Gubernamentales	8.822	0,40%
Total AOD	2.181.255	100,00%

15. Honduras

64 contribuciones de la AOD local en 2009

Sectores CAD	AOD local 2009 (euros)	2009 (%)
I. Contribuciones distribuibles sectorialmente	1.767.206	96,09%
100. Infraestructuras y Servicios Sociales	1.528.946	83,13%
110. Educación	364.830	19,84%
120. Salud	241.333	13,12%
140. Abastecimiento y Depuración de Agua	333.264	18,12%
150. Gobierno y Sociedad Civil	317.214	17,25%
160. Otros Servicios e Infraestructuras Sociales	272.306	14,81%
300. Sectores Productivos	167.549	9,11%
400. Multisectorial	70.712	3,84%
II. Contribuciones no distribuibles sectorialmente	72.000	3,91%
700. Ayuda de emergencia	72.000	3,91%
Total AOD	1.839.206	100,00%

16. México

46 contribuciones de la AOD local en 2009

Sectores CAD	AOD local 2009 (euros)	2009 (%)
I. Contribuciones distribuibles sectorialmente	1.539.650	99,88%
100. Infraestructuras y Servicios Sociales	1.447.930	93,93%
110. Educación	134.106	8,70%
120. Salud	194.451	12,61%
130. Prog. / Pol. de Población y Salud Reproductiva	22.400	1,45%
140. Abastecimiento y Depuración de Agua	41.297	2,68%
150. Gobierno y Sociedad Civil	929.865	60,32%
160. Otros Servicios e Infraestructuras Sociales	125.811	8,16%
300. Sectores Productivos	64.912	4,21%
400. Multisectorial	26.809	1,74%
II. Contribuciones no distribuibles sectorialmente	1.800	0,12%
998. Sin especificación / No clasificados	1.800	0,12%
Total AOD	1.541.450	100,00%

17. Congo, Rep. Dem.
61 contribuciones de la AOD local en 2009

Sectores CAD	AOD local 2009 (euros)	2009 (%)
I. Contribuciones distribuibles sectorialmente	1.099.457	91,80%
100. Infraestructuras y Servicios Sociales	1.045.414	87,29%
110. Educación	676.187	56,46%
120. Salud	135.861	11,34%
130. Prog. / Pol. de Población y Salud Reproductiva	12.000	1,00%
140. Abastecimiento y Depuración de Agua	16.522	1,38%
150. Gobierno y Sociedad Civil	131.285	10,96%
160. Otros Servicios e Infraestructuras Sociales	73.559	6,14%
200. Infraestructuras y Servicios Económicos	9.110	0,76%
300. Sectores Productivos	44.933	3,75%
II. Contribuciones no distribuibles sectorialmente	98.224	8,20%
700. Ayuda de emergencia	88.557	7,39%
998. Sin especificación / No clasificados	9.667	0,81%
Total AOD	1.197.680	100,00%

18. Mozambique
31 contribuciones de la AOD local en 2009

Sectores CAD	AOD local 2009 (euros)	2009 (%)
I. Contribuciones distribuibles sectorialmente	1.019.496	87,70%
100. Infraestructuras y Servicios Sociales	813.716	70,00%
110. Educación	285.881	24,59%
120. Salud	79.519	6,84%
130. Prog. / Pol. de Población y Salud Reproductiva	200.000	17,20%
140. Abastecimiento y Depuración de Agua	16.433	1,41%
150. Gobierno y Sociedad Civil	60.910	5,24%
160. Otros Servicios e Infraestructuras Sociales	170.974	14,71%
300. Sectores Productivos	1.500	0,13%
400. Multisectorial	204.280	17,57%
II. Contribuciones no distribuibles sectorialmente	143.000	12,30%
700. Ayuda de emergencia	18.000	1,55%
998. Sin especificación / No clasificados	125.000	10,75%
Total AOD	1.162.496	100,00%

19. Malí

36 contribuciones de la AOD local en 2009

Sectores CAD	AOD local 2009 (euros)	2009 (%)
I. Contribuciones distribuibles sectorialmente	1.115.703	96,41%
100. Infraestructuras y Servicios Sociales	937.487	81,01%
110. Educación	98.479	8,51%
120. Salud	353.593	30,55%
140. Abastecimiento y Depuración de Agua	92.892	8,03%
150. Gobierno y Sociedad Civil	213.751	18,47%
160. Otros Servicios e Infraestructuras Sociales	178.772	15,45%
200. Infraestructuras y Servicios Económicos	6.500	0,56%
300. Sectores Productivos	79.439	6,86%
400. Multisectorial	92.277	7,97%
II. Contribuciones no distribuibles sectorialmente	41.596	3,59%
998. Sin especificación / No clasificados	41.596	3,59%
Total AOD	1.157.299	100,00%

20. Tanzania

12 contribuciones de la AOD local en 2009

Sectores CAD	AOD local 2009 (euros)	2009 (%)
I. Contribuciones distribuibles sectorialmente	1.002.406	98,46%
100. Infraestructuras y Servicios Sociales	745.851	73,26%
110. Educación	73.390	7,21%
130. Prog. / Pol. de Población y Salud Reproductiva	350.000	34,38%
140. Abastecimiento y Depuración de Agua	314.161	30,86%
160. Otros Servicios e Infraestructuras Sociales	8.301	0,82%
200. Infraestructuras y Servicios Económicos	256.555	25,20%
II. Contribuciones no distribuibles sectorialmente	15.641	1,54%
700. Ayuda de emergencia	15.641	1,54%
Total AOD	1.018.047	100,00%

Tabla 10. Países destinatarios de la AOD de los Gobiernos Locales en 2009

Área geográfica / País	2009 (euros)	2009 (%)
África Subsahariana	15.810.392	10,74%
ÁFRICA SUBSAHARIANA, NO ESPECIFICADOS	110.058	0,07%
ANGOLA	248.668	0,17%
BENÍN	378.563	0,26%
BURKINA FASO	999.833	0,68%
BURUNDI	30.923	0,02%
CABO VERDE	68.820	0,05%
CAMERÚN	518.149	0,35%
CENTROAFRICANA, REP.	55.267	0,04%
CHAD	322.209	0,22%
CONGO, REP. DEM.	1.197.680	0,81%
COSTA DE MARFIL	292.150	0,20%
ETIOPIÁ	457.419	0,31%
GABÓN	28.507	0,02%
GAMBIA	123.356	0,08%
GHANA	243.831	0,17%
GUINEA	33.466	0,02%
GUINEA ECUATORIAL	308.625	0,21%
GUINEA-BISSAU	651.130	0,44%
KENIA	332.155	0,23%
LIBERIA	153.106	0,10%
MADAGASCAR	103.647	0,07%
MALAWI	485.204	0,33%
MALÍ	1.157.299	0,79%
MAURITANIA	583.199	0,40%
MOZAMBIQUE	1.162.496	0,79%
NÍGER	341.219	0,23%
NIGERIA	82.777	0,06%
RUANDA	240.075	0,16%
SANTO TOMÉ Y PRÍNCIPE	27.086	0,02%
SENEGAL	2.390.827	1,62%
SIERRA LEONA	138.344	0,09%



SOMALIA	184.466	0,13%
SUDÁFRICA	20.453	0,01%
SUDÁN	157.031	0,11%
TANZANIA	1.018.047	0,69%
TOGO	339.121	0,23%
UGANDA	748.769	0,51%
ZAMBIA	56.570	0,04%
ZIMBABWE	19.847	0,01%
América Latina	58.686.883	39,87%
AMÉRICA DEL NORTE, CENTRAL Y CARIBE, NO ESPEC.	449.632	0,31%
AMÉRICA DEL SUR, NO ESPECIFICADOS	664.541	0,45%
AMÉRICA, NO ESPECIFICADOS	1.395.973	0,95%
ARGENTINA	699.823	0,48%
BOLIVIA	4.732.645	3,22%
BRASIL	779.056	0,53%
CHILE	124.782	0,08%
COLOMBIA	5.829.677	3,96%
COSTA RICA	352.411	0,24%
CUBA	2.412.029	1,64%
DOMINICANA, REP.	2.181.255	1,48%
ECUADOR	5.549.791	3,77%
EL SALVADOR	6.480.137	4,40%
GUATEMALA	4.967.023	3,37%
HAITÍ	667.448	0,45%
HONDURAS	1.839.206	1,25%
MÉXICO	1.541.450	1,05%
NICARAGUA	6.294.045	4,28%
PANAMÁ	377.411	0,26%
PARAGUAY	592.940	0,40%
PERÚ	9.905.020	6,73%
URUGUAY	753.432	0,51%
VENEZUELA	97.155	0,07%
Asia-Pacífico	3.479.242	2,36%
AFGANISTÁN	236.344	0,16%

ASIA ORIENTAL, NO ESPECIFICADOS	4.515	0,00%
BANGLADESH	2.975	0,00%
CAMBOYA	34.694	0,02%
CHINA	48.255	0,03%
FILIPINAS	283.545	0,19%
GEORGIA	4.000	0,00%
INDIA	2.285.439	1,55%
INDONESIA	287.688	0,20%
MONGOLIA	20.000	0,01%
NEPAL	87.142	0,06%
PAKISTÁN	5.824	0,00%
SRI LANKA	54.000	0,04%
TAILANDIA	7.000	0,00%
TAYIKISTÁN	51.152	0,03%
VIETNAM	66.669	0,05%
Europa	421.884	0,29%
ALBANIA	56.556	0,04%
BIELORRUSIA	100.584	0,07%
BOSNIA Y HERZEGOVINA	84.797	0,06%
KOSOVO	75.223	0,05%
MOLDAVIA	37.962	0,03%
UCRANIA	66.762	0,05%
Mediterráneo (incluye Norte de África y Oriente Medio)	11.538.664	7,84%
ARGELIA	97.157	0,07%
IRAK	100.000	0,07%
JORDANIA	50.030	0,03%
LÍBANO	348.821	0,24%
MAGREB, NO ESPECIFICADOS	50.904	0,03%
MARRUECOS	4.066.040	2,76%
ORIENTE MEDIO, NO ESPECIFICADOS	54.131	0,04%
PALESTINOS, TERRITORIOS	2.642.410	1,80%
SAHARAUI, POBLACIÓN	4.076.254	2,77%
SIRIA	5.202	0,00%
TÚNEZ	47.715	0,03%



Otros	674.729	0,46%
ÁFRICA, NO ESPECIFICADOS	520.729	0,35%
ASIA, NO ESPECIFICADOS	154.000	0,10%
PAÍSES EN VÍAS DE DESARROLLO, NO ESPECIFICADOS	56.571.042	38,44%
Total	147.182.837	100,00%

5. PROYECTOS

En el cómputo de la AOD de los Gobiernos Locales figuran 4.240 aportaciones. Si se excluyen del cálculo aquellas que superan el millón de euros (teniendo en cuenta que en las aportaciones de mayor cuantía figuran datos globales, como una única contribución, de entidades que no desglosaron su AOD en proyectos y actuaciones asignados a sectores y países), la contribución media de los Gobiernos Locales para proyectos y actuaciones fue de 28.713 euros (24.275 en 2008, 24.823 en 2007, 24.156 en 2006, 22.245 en 2005). Se aprecia por tanto un incremento significativo; contemplado el ciclo 2005-2009, la contribución media ha aumentado en este período en 6.468 euros.

Al observar el volumen de las contribuciones por tramos, se dibuja el siguiente esquema de distribución:

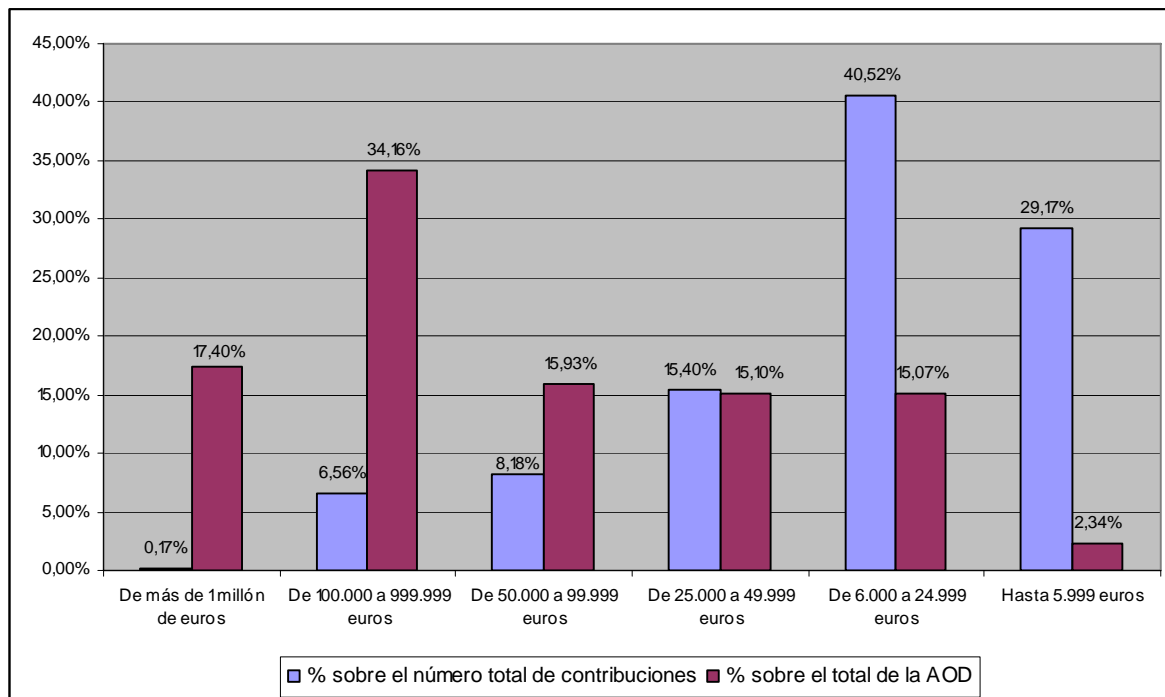
- 278 contribuciones se sitúan entre los 100.000 euros y 1 millón de euros (representan el 34,16% del total de la AOD).
- El mayor número de aportaciones (1.718) se concentra en el intervalo entre 6.000 y 24.999 euros, que aglutinan el 15,07% de la AOD.
- Persiste un elevado número de pequeñas contribuciones: el 29,17% de las aportaciones son inferiores a 6.000 euros; en conjunto suponen el 2,34% de la AOD.

Tabla 11. Cuantía de las contribuciones de los Gobiernos Locales en relación al número total de contribuciones y al total de la AOD

Contribuciones en 2009	Número de contribuciones en 2009	% sobre el número total de contribuciones	AOD 2009 (euros)	% sobre el total de la AOD local
De más de 1 millón de euros	7	0,17%	25.609.944	17,40%
De 100.000 a 999.999 euros	278	6,56%	50.274.704	34,16%
De 50.000 a 99.999 euros	347	8,18%	23.450.628	15,93%
De 25.000 a 49.999 euros	653	15,40%	22.228.608	15,10%
De 6.000 a 24.999 euros	1.718	40,52%	22.179.441	15,07%
Hasta 5.999 euros	1.237	29,17%	3.439.511	2,34%
Total	4.240	100,00%	147.182.837	100,00%

Al igual que se apuntó en relación a la concentración geográfica en torno a 20 países, es significativo anotar que más del 80% de la cooperación local se concentra en aportaciones superiores a los 25.000 euros. Tal y como se señaló en los estudios anteriores, para las contribuciones superiores a 50.000 euros y, de forma más acusada, para aquellas que superan los 100.000 euros resulta oportuno prever la realización de acciones de seguimiento y evaluación en el terreno.

Gráfico 7. Cuantía de las contribuciones de los Gobiernos Locales en relación al número total de contribuciones y al total de la AOD



En cuanto a los instrumentos de planificación, participación y gestión, en función de la información aportada por las 233 entidades que han participado en el estudio, pueden destacarse los siguientes aspectos:

- 67 cuentan con un plan estratégico de cooperación, el 29%.
- 122 (el 52%) disponen de un Consejo de Cooperación o de un foro semejante que canaliza la participación ciudadana en las políticas de cooperación.
- 186 llevan a cabo convocatorias de subvenciones, el 78%.
- 112 indican que desarrollan actuaciones de cooperación directa, el 48%.
- 78 apuntan que efectúan evaluaciones o aprueban proyectos que prevén la realización de evaluaciones, el 33,48%.
- En lo referente a los hermanamientos que son vehículo de actividades de cooperación, en el presente informe se ofrece un cuadro de las relaciones de hermanamientos de cooperación de los Gobiernos Locales recopiladas en el período 2005-2009 (véase Anexo 1, pág. 35).

Si se comparan estos datos con los de años anteriores, sobresalen dos elementos: el aumento del número de entidades que plasman en un documento de estrategia su política de cooperación (casi un tercio del total en 2009) y el auge de las acciones de cooperación directa (cerca de la mitad de las entidades que aportan sus datos de 2009 señalan que realizan acciones de cooperación directa).

Precisamente en este aspecto (poder identificar las acciones de cooperación directa) se ha tratado de mejorar el proceso de recopilación y análisis de la información. Así, en relación a la modalidad a través de la cual se canalizan las contribuciones, en la recogida de datos de 2009 se ha incluido una definición precisa de cooperación directa y cooperación indirecta con el fin de que las entidades cooperantes pudieran asignar cada una de sus contribuciones a una u otra modalidad. Las definiciones propuestas, elaboradas por el grupo de trabajo de técnicos de cooperación de la FEMP y ofrecidas en las directrices para cumplimentar los cuestionarios, son las siguientes:

- a. **Directa:** Se entiende por cooperación directa aquella modalidad de la Ayuda Oficial al Desarrollo en la que el Gobierno Local español mantiene un vínculo de colaboración con Gobiernos Locales o entidades públicas o privadas de países socios en virtud del cual participa en la identificación y/o en la ejecución de una iniciativa de cooperación internacional. La modalidad de cooperación directa contempla la transferencia de recursos (económicos, equipos, conocimientos, asesoramiento) y se enmarca preferentemente en el ámbito de las políticas públicas que desarrollan los Gobiernos Locales. Se entiende por educación para el desarrollo y sensibilización realizada de forma directa aquella modalidad de la Ayuda Oficial al Desarrollo en la que el Gobierno Local español ejecuta o co-ejecuta una iniciativa de educación para el desarrollo y/o sensibilización. Estas actuaciones se pueden llevar a cabo en coordinación con otros agentes de desarrollo o a través de alguna red a la que el Gobierno Local pertenezca, siempre y cuando éste participe de manera activa en la identificación y/o en la ejecución de las iniciativas.
- b. **Indirecta:** Se entiende por cooperación indirecta aquella modalidad de la Ayuda Oficial al Desarrollo en la que el Gobierno Local español participa en la financiación de una iniciativa de cooperación internacional presentada por una entidad del país donante (en general, una ONGD, Fondo de Cooperación o entidad especializada en desarrollo). Se entiende por educación para el desarrollo y sensibilización realizada de forma indirecta aquella modalidad de la Ayuda Oficial al Desarrollo en la que el Gobierno Local español participa en la financiación de una iniciativa de educación para el desarrollo y/o sensibilización presentada por una entidad del país donante (en general, una ONGD o entidad especializada en desarrollo).

De las 4.240 contribuciones recopiladas, aparecían asignadas por las propias entidades a una u otra modalidad 3.698: 658 a cooperación directa por valor de 16.990.280 euros y 3.040 a cooperación indirecta por un importe de 80.044.016 euros. Es oportuno apuntar que, por regla general y salvo que se pueda detectar que se trata de un error o que la entidad incurre en una clara contradicción en su respuesta, en el proceso de revisión y armonización efectuado por la FEMP se conserva la asignación tal y como fue efectuada por la entidad. Es decir, prima un criterio de prudencia en la revisión de la asignación de modalidad.

Tabla 12. Distribución de las contribuciones de los Gobiernos Locales según la modalidad de cooperación: directa, indirecta y otros

Modalidad de cooperación	AOD 2009	2009 (%)	2009 (%) excluyendo la AOD no asignada a modalidad
Directa	16.990.280	11,54%	13,00%
Indirecta	80.044.016	54,38%	61,23%
Otros	33.694.716	22,89%	25,77%
Sin asignar (Otras entidades locales)	16.453.825	11,18%	
Total	147.182.837	100,00%	

La tabla nº 12 permite por tanto disponer de una fotografía de las modalidades de ejecución de la AOD local partiendo de una propuesta precisa de definiciones. Una imagen de la que se deduce que, en efecto, la cooperación directa avanza lentamente como un modelo alternativo a la modalidad y procedimiento más asentado y extendido: la cooperación indirecta vía convocatorias de subvenciones a las que concurren ONGD (que representa el 61% de la AOD asignada a modalidades y en donde cabría situar buena parte de lo asignado a “Otros”). Para una mayor precisión en el análisis, queda pendiente de cada a futuros estudios trabajar con una nomenclatura armonizada de las entidades ejecutoras, lo cual permitiría explorar oportunamente el perfil de las entidades responsables de la gestión de cooperación indirecta.

En cuanto a las características de la ayuda, la DG-POLDE elabora, de acuerdo con su revisión final de la información, un resumen para cada uno de los actores de la cooperación española. El perfil de la cooperación local se refleja en la siguiente tabla (tabla nº 13).

Tabla 13. Características de la AOD local en 2008 y 2009

Características de la ayuda	2008	2009	(%) 2009/08
Canalización vía OМУDES (% de la AOD total bruta)	0,90%	0,51%	-43,63%
Canalización vía ONGD (% de la AOD total bruta)	51,86%	58,79%	12,14%
Apoyo presupuestario (% de la AOD total bruta)	0,00%	0,00%	-
AOD reembolsable bruta (% de la AOD total bruta)	-	-	-
AOD ligada (% AOD bil. bruta - coop. técnica y costes admin.)	-	-	-

Fuente: MAEC: *Borrador del Seguimiento del PACI 2009*.



ANEXO 1:

RELACIÓN DE HERMANAMIENTOS DE COOPERACIÓN 2005-2009


HERMANAMIENTOS, SEGÚN LAS RECOGIDAS DE DATOS DE LA COOPERACIÓN AL DESARROLLO DE LAS ENTIDADES LOCALES 2005, 2006, 2007 Y 2008 (FEMP)
Notificado respecto al año:

Entidad Local del país receptor	País	Área	Tipo de entidad	Entidad Local española	Provincia	2005	2006	2007	2008	2009
Pueblo Bosquimanos	Botsuana	AFR	Ayuntamiento	Ingenio	Las Palmas	2005				
Fada N´Gourma	Burkina Faso	AFR	Ayuntamiento	Alcalá de Guadaíra	Sevilla					2009
Nouna	Burkina Faso	AFR	Ayuntamiento	Sant Fruitós de Bages	Barcelona					2009
Cogo	Guinea Ecuatorial	AFR	Ayuntamiento	Vitoria-Gasteiz	Álava	2005	2006	2007	2008	2009
M´bini	Guinea Ecuatorial	AFR	Ayuntamiento	Tres Cantos	Madrid	2005				
Malabo	Guinea Ecuatorial	AFR	Ayuntamiento	Leganés	Madrid		2006			
Bambylor	Senegal	AFR	Ayuntamiento	Manresa	Barcelona		2006	2007	2008	2009
Niombéré	Senegal	AFR	Ayuntamiento	Huércal de Almería	Almería		2006			
Getafe-Bohol	Filipinas	AS	Ayuntamiento	Getafe	Madrid	2005	2006	2007	2008	2009
Anantapur	India	AS	Ayuntamiento	Vinaròs	Castellón			2007		
Lahore	Pakistán	AS	Ayuntamiento	Córdoba	Córdoba	2005	2006	2007	2008	
Bujara	Uzbequistán	AS	Ayuntamiento	Córdoba	Córdoba	2005	2006	2007	2008	
Hadizici	Bosnia Herzegovina	EUR	Ayuntamiento	Reus	Tarragona				2008	
Khmelnitskiy	Ucrania	EUR	Ayuntamiento	Manises	Valencia			2007		
Bahía Blanca	Argentina	LAT	Ayuntamiento	Reus	Tarragona				2008	
Córdoba	Argentina	LAT	Ayuntamiento	Córdoba	Córdoba	2005	2006	2007	2008	
Gualeguay	Argentina	LAT	Ayuntamiento	Algete	Madrid				2008	
La Carlota	Argentina	LAT	Ayuntamiento	Carlota (La)	Córdoba			2007		
La Plata	Argentina	LAT	Ayuntamiento	Zaragoza	Zaragoza			2007	2008	2009
La Rioja	Argentina	LAT	Ayuntamiento	Logroño	La Rioja	2005	2006		2008	
Municipalidad de Pinto	Argentina	LAT	Ayuntamiento	Pinto	Madrid	2005		2007		
Río Cuarto	Argentina	LAT	Ayuntamiento	Vinaròs	Castellón				2008	
Asociación de Municipios de Cochabamba	Bolivia	LAT	Ayuntamiento	Palma de Mallorca	Illes Balears					2009
Comarapa	Bolivia	LAT	Ayuntamiento	Cantillana	Sevilla			2007		
Papel Pampa	Bolivia	LAT	Ayuntamiento	Leganés	Madrid	2005	2006	2007	2008	2009
Santa Cruz de la Sierra	Bolivia	LAT	Ayuntamiento	Santa Cruz de Tenerife	Santa Cruz de Tenerife	2005	2006	2007	2008	
Tihuanacu	Bolivia	LAT	Ayuntamiento	Vega de San Mateo	Las Palmas	2005				



Foz do Igaçu	Brasil	LAT	Ayuntamiento	Jerez de la Frontera	Cádiz					2009
Río de Janeiro	Brasil	LAT	Ayuntamiento	Santa Cruz de Tenerife	Santa Cruz de Tenerife	2005	2006	2007	2008	
Río de Janeiro	Brasil	LAT	Ayuntamiento	Santa Comba	A Coruña		2006			
Conchalí	Chile	LAT	Ayuntamiento	Leganés	Madrid	2005	2006	2007		2009
Entrelagos	Chile	LAT	Ayuntamiento	Monachil	Granada			2007		
Peñalolén	Chile	LAT	Ayuntamiento	Badalona	Barcelona					2009
Pinto	Chile	LAT	Ayuntamiento	Pinto	Madrid	2005		2007		
Rancagua	Chile	LAT	Ayuntamiento	Logroño	La Rioja	2005	2006		2008	
San Carlos de Chile	Chile	LAT	Ayuntamiento	Baena	Córdoba	2005				
Buga	Colombia	LAT	Ayuntamiento	Guadalajara	Guadalajara		2006	2007	2008	2009
Lérida	Colombia	LAT	Ayuntamiento	Lleida	Lleida	2005	2006	2007	2008	
Medellín	Colombia	LAT	Ayuntamiento	Bilbao	Vizcaya	2005	2006	2007	2008	2009
Pamplona	Colombia	LAT	Ayuntamiento	Pamplona/Iruña	Navarra	2005	2006	2007	2008	
San José de Apartadó	Colombia	LAT	Ayuntamiento	Burgos	Burgos	2005	2006	2007	2008	2009
Antilla	Cuba	LAT	Ayuntamiento	Sant Quirze del Vallès	Barcelona		2006	2007	2008	
Arroyo Naranjo	Cuba	LAT	Ayuntamiento	Leganés	Madrid	2005	2006	2007	2008	2009
Arroyo Naranjo	Cuba	LAT	Ayuntamiento	Corvera de Asturias	Asturias				2008	
Asamblea Popular del Poder Provincial de Matanzas	Cuba	LAT	Ayuntamiento	Alicante/Alacant	Alicante	2005	2006	2007	2008	2009
Asamblea Prov. Poder Popular de Ciudad de La Habana	Cuba	LAT	Diputación	Cádiz	Cádiz	2005		2007	2008	
Batabanó	Cuba	LAT	Ayuntamiento	Rivas-Vaciamadrid	Madrid	2005	2006	2007		2009
Batabanó	Cuba	LAT	Ayuntamiento	Puerto del Rosario	Las Palmas			2007		
Boyeros	Cuba	LAT	Ayuntamiento	Reus	Tarragona				2008	
Boyeros	Cuba	LAT	Ayuntamiento	Torrejón de Ardoz	Madrid	2005	2006	2007	2008	
Caimito	Cuba	LAT	Ayuntamiento	Barañain	Navarra	2005		2007		
Camagüey	Cuba	LAT	Ayuntamiento	Novelda	Alicante	2005				
Cárdenas	Cuba	LAT	Ayuntamiento	Avilés	Asturias	2005		2007	2008	2009
Centro Habana	Cuba	LAT	Ayuntamiento	Torrent	Valencia	2005				
Ciro Redondo	Cuba	LAT	Ayuntamiento	Huércal de Almería	Almería		2006			
Ciudad de Artemisa	Cuba	LAT	Ayuntamiento	Alcalá de Guadaíra	Sevilla	2005	2006	2007	2008	



Ciudad de Matanzas	Cuba	LAT	Ayuntamiento	Vilanova i la Geltrú	Barcelona		2006	2007	2008	2009
Consolación del Sur	Cuba	LAT	Ayuntamiento	Utrera	Sevilla	2005		2007	2008	
Gibara	Cuba	LAT	Ayuntamiento	Prat de Llobregat (El)	Barcelona	2005	2006	2007	2008	2009
Guamá	Cuba	LAT	Ayuntamiento	Arucas	Las Palmas	2005	2006	2007	2008	2009
Guanabacoa	Cuba	LAT	Ayuntamiento	Getafe	Madrid	2005	2006	2007	2008	2009
Guanajay	Cuba	LAT	Ayuntamiento	San Fernando de Henares	Madrid	2005	2006	2007	2008	2009
Güines	Cuba	LAT	Ayuntamiento	Ingenio	Las Palmas	2005				
Güira de Melena	Cuba	LAT	Ayuntamiento	Pájara	Las Palmas	2005				
Habana del Este	Cuba	LAT	Ayuntamiento	Fuenlabrada	Madrid			2007		
Habana del Este	Cuba	LAT	Ayuntamiento	Santa Coloma de Gramenet	Barcelona			2007		
La Habana	Cuba	LAT	Ayuntamiento	Gijón	Asturias		2006	2007	2008	2009
La Habana	Cuba	LAT	Ayuntamiento	Rivas-Vaciamadrid	Madrid			2007		
La Habana Vieja	Cuba	LAT	Ayuntamiento	Córdoba	Córdoba	2005	2006	2007	2008	2009
La Habana Vieja	Cuba	LAT	Ayuntamiento	Castelldefels	Barcelona	2005		2007	2008	2009
La Habana Vieja	Cuba	LAT	Ayuntamiento	Torrelavega	Cantabria		2006			
Madrugá	Cuba	LAT	Ayuntamiento	Cuervo de Sevilla (El)	Sevilla			2007		
Marianao	Cuba	LAT	Ayuntamiento	Cambrils	Tarragona	2005	2006	2007		
Mayarí	Cuba	LAT	Ayuntamiento	Alcorcón	Madrid			2007	2008	2009
Municipio Boyeros (Rincón)	Cuba	LAT	Ayuntamiento	Rinconada (La)	Sevilla			2007		
Municipio de Cotorro	Cuba	LAT	Ayuntamiento	Zubia (La)	Granada			2007		
Municipio de Plaza de la Revolución	Cuba	LAT	Ayuntamiento	Barberà del Vallès	Barcelona				2008	2009
Nueva Gerona	Cuba	LAT	Ayuntamiento	Girona	Girona					2009
Pinar del Río	Cuba	LAT	Ayuntamiento	Dos Hermanas	Sevilla			2007		
Poder Popular de Marianao	Cuba	LAT	Ayuntamiento	Sant Boi de Llobregat	Barcelona	2005	2006			2009
Poder Popular Pinar del Río	Cuba	LAT	Diputación	Málaga	Málaga	2005	2006		2008	2009
Rafael Freire	Cuba	LAT	Ayuntamiento	Baiona	Pontevedra	2005	2006			
San José de las Lajas	Cuba	LAT	Ayuntamiento	Coslada	Madrid	2005	2006	2007	2008	2009
San Luis (Provincia de Santiago de Cuba)	Cuba	LAT	Ayuntamiento	Elda	Alicante	2005	2006	2007	2008	
San Miguel del Padrón	Cuba	LAT	Ayuntamiento	Badalona	Barcelona			2007	2008	2009



Santa Clara	Cuba	LAT	Ayuntamiento	Oviedo	Asturias	2005	2006	2007	2008	
Santa Clara	Cuba	LAT	Ayuntamiento	Agüimes	Las Palmas	2005				
Santa Cruz del Norte	Cuba	LAT	Ayuntamiento	Santa Cruz de Tenerife	Santa Cruz de Tenerife	2005	2006	2007	2008	
Santiago de Cuba	Cuba	LAT	Ayuntamiento	Santiago de Compostela	A Coruña	2005		2007		
Viñales	Cuba	LAT	Ayuntamiento	Llanera	Asturias	2005		2007		2009
Santiago de los Caballeros	Dominicana, Rep.	LAT	Ayuntamiento	Santiago de Compostela	A Coruña			2007		
Santo Domingo	Dominicana, Rep.	LAT	Ayuntamiento	Alcobendas	Madrid		2006	2007		
Cuenca	Ecuador	LAT	Ayuntamiento	Cuenca	Cuenca		2006		2008	
Macará	Ecuador	LAT	Ayuntamiento	Leganés	Madrid				2008	2009
Sucre	Ecuador	LAT	Ayuntamiento	Elche/Elx	Alicante				2008	
Alcaldía de Tecoluca	El Salvador	LAT	Ayuntamiento	Terrassa	Barcelona	2005	2006	2007	2008	2009
Cacaopera	El Salvador	LAT	Ayuntamiento	Daimiel	Ciudad Real	2005	2006	2007	2008	
Corinto	El Salvador	LAT	Ayuntamiento	Solana (La)	Ciudad Real	2005	2006	2007	2008	2009
Nahulingo	El Salvador	LAT	Ayuntamiento	Montcada i Reixac	Barcelona	2005	2006			
Nejapa	El Salvador	LAT	Ayuntamiento	Coslada	Madrid	2005	2006	2007	2008	2009
Nejapa	El Salvador	LAT	Ayuntamiento	Tres Cantos	Madrid	2005	2006	2007	2008	
Nejapa	El Salvador	LAT	Ayuntamiento	Alcorcón	Madrid			2007	2008	2009
Nejapa	El Salvador	LAT	Ayuntamiento	Camargo	Cantabria				2008	2009
Nueva Trinidad	El Salvador	LAT	Ayuntamiento	Coslada	Madrid	2005	2006	2007	2008	
San Martín	El Salvador	LAT	Ayuntamiento	San Fernando de Henares	Madrid					2009
San Salvador	El Salvador	LAT	Diputación	Sevilla	Sevilla		2006			
Santa María Ostuna	El Salvador	LAT	Ayuntamiento	Benissa	Alicante			2007	2008	
Ciudad de Guatemala	Guatemala	LAT	Ayuntamiento	Santa Cruz de Tenerife	Santa Cruz de Tenerife	2005	2006	2007	2008	
Chahal	Guatemala	LAT	Ayuntamiento	Valls	Tarragona				2008	2009
Zaragoza	Guatemala	LAT	Ayuntamiento	Zaragoza	Zaragoza			2007	2008	2009
Pinto	Honduras	LAT	Ayuntamiento	Pinto	Madrid	2005				
Ciudad Juárez	México	LAT	Ayuntamiento	Jerez de la Frontera	Cádiz				2008	2009
Córdoba de Veracruz	México	LAT	Ayuntamiento	Córdoba	Córdoba	2005	2006	2007		
Guadalajara	México	LAT	Ayuntamiento	Guadalajara	Guadalajara		2006	2007	2008	2009



Metepéc	México	LAT	Ayuntamiento	Villanueva de la Cañada	Madrid		2006	2007		2009
Pachuca	México	LAT	Ayuntamiento	Ponferrada	León	2005	2006	2007	2008	
Puerto Vallarta	México	LAT	Ayuntamiento	Gijón	Asturias		2006	2007	2008	2009
Querétaro	México	LAT	Ayuntamiento	Peñamellera Baja	Asturias		2006			
San Cristobal de las Casas	México	LAT	Ayuntamiento	Ciudad Real	Ciudad Real	2005	2006	2007	2008	2009
Santiago de Querétaro	México	LAT	Ayuntamiento	Santiago de Compostela	A Coruña	2005		2007		
Tequila-Jalisco	México	LAT	Ayuntamiento	Jerez de la Frontera	Cádiz			2007	2008	2009
Tijuana	México	LAT	Ayuntamiento	Zaragoza	Zaragoza			2007	2008	2009
Zacatecas	México	LAT	Ayuntamiento	Jerez de la Frontera	Cádiz				2008	2009
Alcaldía de Granada	Nicaragua	LAT	Ayuntamiento	Terrassa	Barcelona		2006	2007	2008	2009
Alcaldía de San Miguelito	Nicaragua	LAT	Ayuntamiento	Sant Boi de Llobregat	Barcelona	2005	2006			2009
Bluefields	Nicaragua	LAT	Ayuntamiento	Girona	Girona	2005	2006	2007	2008	2009
Catarina	Nicaragua	LAT	Ayuntamiento	Fraga	Huesca	2005				
Condega	Nicaragua	LAT	Ayuntamiento	Torrejón de Ardoz	Madrid	2005	2006	2007	2008	
Chinandega	Nicaragua	LAT	Ayuntamiento	Molins de Rei	Barcelona	2005				
Granada	Nicaragua	LAT	Ayuntamiento	Dos Hermanas	Sevilla			2007		
Granada	Nicaragua	LAT	Ayuntamiento	Rozas de Madrid (Las)	Madrid			2007		
Jalapa	Nicaragua	LAT	Ayuntamiento	Santa Coloma de Gramenet	Barcelona			2007		
Kukra Hill	Nicaragua	LAT	Ayuntamiento	Prat de Llobregat (El)	Barcelona	2005	2006	2007	2008	2009
Las Sabanas	Nicaragua	LAT	Ayuntamiento	Llucmajor	Illes Balears			2007	2008	
León	Nicaragua	LAT	Ayuntamiento	Zaragoza	Zaragoza	2005	2006	2007	2008	2009
Managua	Nicaragua	LAT	Ayuntamiento	Reus	Tarragona				2008	
Masaya	Nicaragua	LAT	Ayuntamiento	Rozas de Madrid (Las)	Madrid			2007		
Matagalpa	Nicaragua	LAT	Ayuntamiento	Sabadell	Barcelona		2006	2007	2008	2009
Nindirí	Nicaragua	LAT	Ayuntamiento	Rozas de Madrid (Las)	Madrid			2007		
Ocotlán	Nicaragua	LAT	Ayuntamiento	Avilés	Asturias			2007	2008	2009
Paz Centro	Nicaragua	LAT	Ayuntamiento	Montcada i Reixac	Barcelona	2005	2006			
Posoltega	Nicaragua	LAT	Ayuntamiento	Alcobendas	Madrid		2006	2007		
Puerto Cabezas	Nicaragua	LAT	Ayuntamiento	Sant Pere de Ribes	Barcelona	2005		2007		



Puerto Cabezas	Nicaragua	LAT	Ayuntamiento	Vilafranca del Penedès	Barcelona	2005	2006			
Rivas	Nicaragua	LAT	Ayuntamiento	Rivas-Vaciamadrid	Madrid	2005	2006			
San Carlos de Río San Juan	Nicaragua	LAT	Ayuntamiento	Badalona	Barcelona			2007		
San Juan de Cinco Pinos	Nicaragua	LAT	Ayuntamiento	Mollet del Vallès	Barcelona	2005	2006	2007	2008	2009
San Juan de Río Coco	Nicaragua	LAT	Ayuntamiento	Fuenlabrada	Madrid			2007		
San Ramón	Nicaragua	LAT	Ayuntamiento	Masnou (El)	Barcelona	2005	2006			
Somoto	Nicaragua	LAT	Ayuntamiento	Coslada	Madrid	2005	2006	2007		
Somoto	Nicaragua	LAT	Ayuntamiento	Lasarte-Oria	Guipúzcoa	2005	2006	2007	2008	2009
Somoto	Nicaragua	LAT	Ayuntamiento	Leganés	Madrid	2005	2006	2007	2008	2009
Somoto	Nicaragua	LAT	Ayuntamiento	Agüimes	Las Palmas	2005				
Sto. Tomás del Norte	Nicaragua	LAT	Ayuntamiento	Ametlla del Vallès	Barcelona			2007	2008	2009
Telpaneca	Nicaragua	LAT	Ayuntamiento	Inca	Illes Balears	2005				
San Fernando de la Mora	Paraguay	LAT	Ayuntamiento	Badalona	Barcelona			2007	2008	
San Lorenzo	Paraguay	LAT	Ayuntamiento	San Lorenzo de El Escorial	Madrid			2007		
Ancón	Perú	LAT	Ayuntamiento	Alcorcón	Madrid			2007	2008	2009
Manzanares	Perú	LAT	Ayuntamiento	Manzanares	Ciudad Real					2009
Miraflores	Perú	LAT	Ayuntamiento	Montilla	Córdoba			2007	2008	
Moquegua	Perú	LAT	Ayuntamiento	Jerez de la Frontera	Cádiz				2008	2009
Pisco	Perú	LAT	Ayuntamiento	Jerez de la Frontera	Cádiz				2008	2009
Requena	Perú	LAT	Ayuntamiento	Requena	Valencia	2005				
Requena	Perú	LAT	Ayuntamiento	Tres Cantos	Madrid	2005				
Santa Catalina de Mossa	Perú	LAT	Ayuntamiento	Montilla	Córdoba	2005				
Santiago de Chuco	Perú	LAT	Ayuntamiento	Santiago de Compostela	A Coruña			2007		
Talavera de la Reyna	Perú	LAT	Ayuntamiento	Talavera de la Reina	Toledo	2005	2006	2007	2008	
Vichayal	Perú	LAT	Ayuntamiento	Montilla	Córdoba			2007	2008	
Villa El Salvador	Perú	LAT	Ayuntamiento	Santa Coloma de Gramenet	Barcelona			2007		
Ponce	Puerto Rico	LAT	Ayuntamiento	Zaragoza	Zaragoza			2007	2008	2009
Caracas	Venezuela	LAT	Ayuntamiento	Santa Cruz de Tenerife	Santa Cruz de Tenerife	2005	2006	2007	2008	
Kairouam	Egipto	MAG-OR	Ayuntamiento	Córdoba	Córdoba	2005	2006	2007	2008	



Madaba Alkubra	Jordania	MAG-OR	Ayuntamiento	Villanueva de la Cañada	Madrid		2006	2007		2009
Alhoceima	Marruecos	MAG-OR	Ayuntamiento	Alcorcón	Madrid				2008	2009
Fez	Marruecos	MAG-OR	Ayuntamiento	Córdoba	Córdoba	2005	2006	2007	2008	
Tetuán	Marruecos	MAG-OR	Ayuntamiento	Terrassa	Barcelona		2006	2007	2008	2009
Al'Bhide	Palestinos, territorios	MAG-OR	Ayuntamiento	Algete	Madrid				2008	
Belén	Palestinos, territorios	MAG-OR	Ayuntamiento	Leganés	Madrid	2005	2006	2007	2008	2009
Belén	Palestinos, territorios	MAG-OR	Ayuntamiento	Zaragoza	Zaragoza		2006	2007	2008	2009
Hebrón	Palestinos, territorios	MAG-OR	Diputación	Córdoba	Córdoba		2006			
Jenín	Palestinos, territorios	MAG-OR	Ayuntamiento	Coslada	Madrid					2009
Jenín	Palestinos, territorios	MAG-OR	Ayuntamiento	Rivas-Vaciamadrid	Madrid	2005	2006	2007		2009
Ramala	Palestinos, territorios	MAG-OR	Ayuntamiento	San Fernando de Henares	Madrid	2005	2006	2007	2008	2009
Daira de Aargub	Saharai, población	MAG-OR	Ayuntamiento	Sabadell	Barcelona		2006	2007	2008	2009
Daira de Aargub	Saharai, población	MAG-OR	Ayuntamiento	Sant Cugat del Vallès	Barcelona	2005		2007	2008	2009
Daira de Agüenit	Saharai, población	MAG-OR	Ayuntamiento	Pujol	Valencia	2005	2006	2007	2008	
Daira de Agüenit	Saharai, población	MAG-OR	Ayuntamiento	Tres Cantos	Madrid		2006	2007	2008	
Daira de Agüenit	Saharai, población	MAG-OR	Ayuntamiento	Badalona	Barcelona			2007	2008	
Daira de Agüenit	Saharai, población	MAG-OR	Ayuntamiento	Huércal de Almería	Almería		2006			
Daira de Ain Beida	Saharai, población	MAG-OR	Ayuntamiento	Rinconada (La)	Sevilla			2007		
Daira de Ain Beida	Saharai, población	MAG-OR	Ayuntamiento	Figueres	Girona	2005	2006			
Daira de Amgala	Saharai, población	MAG-OR	Ayuntamiento	Pedreguer	Alicante	2005		2007		
Daira de Amgala	Saharai, población	MAG-OR	Ayuntamiento	Andoain	Guipúzcoa		2006			
Daira de Amgala	Saharai, población	MAG-OR	Ayuntamiento	Masnou (El)	Barcelona	2005	2006			
Daira de Amgala	Saharai, población	MAG-OR	Ayuntamiento	Reus	Tarragona				2008	
Daira de Bir Guenduz	Saharai, población	MAG-OR	Ayuntamiento	Camargo	Cantabria				2008	2009
Daira de Bir Guenduz	Saharai, población	MAG-OR	Ayuntamiento	Getxo	Vizcaya	2005	2006	2007	2008	2009
Daira de Bir Guenduz	Saharai, población	MAG-OR	Ayuntamiento	Torrejón de Ardoz	Madrid	2005	2006	2007	2008	
Daira de Bir Nzaran	Saharai, población	MAG-OR	Ayuntamiento	Zubia (La)	Granada			2007		
Daira de Bir-Lehlu	Saharai, población	MAG-OR	Ayuntamiento	Sagunto/Sagunt	Valencia	2005		2007	2008	2009
Daira de Bojador	Saharai, población	MAG-OR	Ayuntamiento	Donosita-San Sebastián	Guipúzcoa	2005	2006	2007	2008	2009



Daira de Bojador	Saharai, población	MAG-OR	Ayuntamiento	Badia del Vallès	Barcelona		2006			
Daira de Bojador	Saharai, población	MAG-OR	Ayuntamiento	Carmona	Sevilla	2005				
Daira de Bucraa	Saharai, población	MAG-OR	Ayuntamiento	San Fernando de Henares	Madrid	2005	2006	2007	2008	2009
Daira de Bucraa	Saharai, población	MAG-OR	Ayuntamiento	Alcorcón	Madrid			2007	2008	2009
Daira de Bucraa	Saharai, población	MAG-OR	Ayuntamiento	Palafrugell	Girona		2006			
Daira de Daora	Saharai, población	MAG-OR	Ayuntamiento	Durango	Vizcaya	2005	2006	2007	2008	2009
Daira de Daora	Saharai, población	MAG-OR	Ayuntamiento	San Martín del Rey Aurelio	Asturias			2007		
Daira de Echederia	Saharai, población	MAG-OR	Ayuntamiento	Abanto y Ciérvana-Abanto Zierbena	Vizcaya	2005				
Daira de Echederia	Saharai, población	MAG-OR	Ayuntamiento	Paterna	Valencia			2007	2008	
Daira de Edchera	Saharai, población	MAG-OR	Ayuntamiento	Alcalá de Henares	Madrid			2007		
Daira de Edchera	Saharai, población	MAG-OR	Ayuntamiento	Santa Coloma de Gramenet	Barcelona			2007		
Daira de Edchera	Saharai, población	MAG-OR	Ayuntamiento	Etxebarri	Vizcaya	2005				
Daira de Emhereiz	Saharai, población	MAG-OR	Ayuntamiento	Molins de Rei	Barcelona	2005				
Daira de Farsia	Saharai, población	MAG-OR	Ayuntamiento	Arnedo	La Rioja					2009
Daira de Farsia	Saharai, población	MAG-OR	Ayuntamiento	Girona	Girona	2005	2006	2007	2008	2009
Daira de Guelta	Saharai, población	MAG-OR	Ayuntamiento	Quart de Poblet	Valencia	2005	2006	2007	2008	
Daira de Guelta	Saharai, población	MAG-OR	Ayuntamiento	Güeñes	Vizcaya			2007		
Daira de Guelta	Saharai, población	MAG-OR	Ayuntamiento	Arucas	Las Palmas	2005	2006	2007	2008	2009
Daira de Hagunia	Saharai, población	MAG-OR	Ayuntamiento	Zarautz	Guipúzcoa			2007	2008	
Daira de Hagunia	Saharai, población	MAG-OR	Ayuntamiento	Vall d'Uixó (La)	Castellón	2005	2006			
Daira de Hagunia	Saharai, población	MAG-OR	Ayuntamiento	Logroño	La Rioja				2008	2009
Daira de Hauza	Saharai, población	MAG-OR	Ayuntamiento	Linares	Jaén	2005	2006	2007		
Daira de Hauza	Saharai, población	MAG-OR	Ayuntamiento	Valdepeñas	Ciudad Real	2005				
Daira de Jeifria	Saharai, población	MAG-OR	Ayuntamiento	Getafe	Madrid	2005	2006	2007	2008	2009
Daira de La Güera	Saharai, población	MAG-OR	Ayuntamiento	Vitoria-Gasteiz	Álava		2006	2007	2008	2009
Daira de La Güera	Saharai, población	MAG-OR	Ayuntamiento	Guadix	Granada	2005	2006			
Daira de La Güera	Saharai, población	MAG-OR	Ayuntamiento	Leganés	Madrid	2005	2006	2007	2008	2009
Daira de La Güera	Saharai, población	MAG-OR	Ayuntamiento	Alaquàs	Valencia	2005				
Daira de Meheriz	Saharai, población	MAG-OR	Ayuntamiento	Pinto	Madrid			2007		



Daira de Meheriz	Saharai, población	MAG-OR	Ayuntamiento	Soria	Soria					2009
Daira de Mijec	Saharai, población	MAG-OR	Ayuntamiento	Coslada	Madrid	2005	2006	2007	2008	2009
Daira de Mijec	Saharai, población	MAG-OR	Ayuntamiento	Llanera	Asturias			2007		2009
Daira de Tifaritti	Saharai, población	MAG-OR	Ayuntamiento	Aldaia	Valencia	2005			2008	
Daira de Tishla	Saharai, población	MAG-OR	Ayuntamiento	Rivas-Vaciamadrid	Madrid	2005	2006	2007		2009
Daira de Tishla	Saharai, población	MAG-OR	Ayuntamiento	Agüimes	Las Palmas	2005				
Daira de Um-Draiga	Saharai, población	MAG-OR	Ayuntamiento	Elda	Alicante	2005	2006	2007	2008	
Daira de Zug	Saharai, población	MAG-OR	Ayuntamiento	Valdemoro	Madrid			2007	2008	2009
Saharai, población	Saharai, población	MAG-OR	Ayuntamiento	Conil de la Frontera	Cádiz				2008	
Saharai, población	Saharai, población	MAG-OR	Ayuntamiento	Bermeo	Vizcaya				2008	
Saharai, población	Saharai, población	MAG-OR	Ayuntamiento	Ubrique	Cádiz			2007		
Saharai, población	Saharai, población	MAG-OR	Ayuntamiento	Noia	A Coruña		2006			
Tinduf	Saharai, población	MAG-OR	Ayuntamiento	Colmenar Viejo	Madrid		2006	2007	2008	2009
Tinduf	Saharai, población	MAG-OR	Ayuntamiento	Talavera de la Reina	Toledo	2005	2006	2007	2008	
Tinduf	Saharai, población	MAG-OR	Ayuntamiento	Puerto del Rosario	Las Palmas			2007		
Tinduf	Saharai, población	MAG-OR	Ayuntamiento	Vinaròs	Castellón			2007		
Wilaya de Auserd	Saharai, población	MAG-OR	Ayuntamiento	Calafell	Tarragona			2007		
Wilaya de Auserd	Saharai, población	MAG-OR	Diputación	Málaga	Málaga	2005	2006			
Wilaya de Dajla	Saharai, población	MAG-OR	Ayuntamiento	Bilbao	Vizcaya		2006	2007	2008	2009
Wilaya de Dajla	Saharai, población	MAG-OR	Ayuntamiento	Molina de Segura	Murcia	2005	2006	2007		
Wilaya de Dajla	Saharai, población	MAG-OR	Ayuntamiento	Mugardos	A Coruña	2005		2007		
Wilaya de Dajla	Saharai, población	MAG-OR	Ayuntamiento	San Fernando	Cádiz	2005		2007	2008	2009
Wilaya de Dajla	Saharai, población	MAG-OR	Diputación	Córdoba	Córdoba		2006			
Wilaya de El Aaiún	Saharai, población	MAG-OR	Ayuntamiento	Avilés	Asturias			2007	2008	2009
Wilaya de Smara	Saharai, población	MAG-OR	Ayuntamiento	Córdoba	Córdoba	2005	2006	2007	2008	2009
Wilaya de Smara	Saharai, población	MAG-OR	Ayuntamiento	Gijón	Asturias		2006	2007	2008	2009
Wilaya de Smara	Saharai, población	MAG-OR	Ayuntamiento	Irun	Guipúzcoa	2005	2006	2007		
Damasco	Siria	MAG-OR	Ayuntamiento	Córdoba	Córdoba	2005	2006	2007	2008	



ANEXO 2:

**GOBIERNOS LOCALES COOPERANTES Y VOLUMEN DE AOD
(DATOS FINALES DEL SEGUIMIENTO 2009)**



Comunidad Autónoma	Gobierno Local	AOD 2009 (euros)
ANDALUCÍA	ALCALÁ DE GUADAÍRA	337.791,99
	ALGECIRAS	134.000,00
	ALHENDÍN	4.054,09
	ALMERÍA	307.400,00
	ANTEQUERA	71.020,00
	ARJONA	5.936,00
	CABRA	65.720,00
	CÁDIZ	127.221,45
	CASTILLEJA DE LA CUESTA	27.728,86
	CÓRDOBA	3.024.712,72
	DIPUTACIÓN PROV. CÁDIZ	938.948,00
	DIPUTACIÓN PROV. CÓRDOBA	1.702.004,00
	DIPUTACIÓN PROV. HUELVA	714.388,00
	DIPUTACIÓN PROV. JAÉN	666.319,82
	DIPUTACIÓN PROV. MÁLAGA	1.733.172,65
	DIPUTACIÓN PROV. SEVILLA	1.882.440,22
	GRANADA	829.741,17
	GUADIX	17.490,00
	JAÉN	52.671,65
	JEREZ DE LA FRONTERA	123.973,38
	MÁLAGA	1.393.218,81
	MONTILLA	74.290,05
	PARADAS	4.770,00
	PUERTO REAL	75.525,07
	SEVILLA	1.947.187,27
	UTRERA	78.224,08
VÉLEZ-MÁLAGA	36.305,00	
ARAGÓN	ALCAÑIZ	8.026,57
	BINÉFAR	13.353,13
	COMARCA DE JACETANIA	15.900,00
	DIPUTACIÓN PROV. HUESCA	178.610,00
	DIPUTACIÓN PROV. TERUEL	130.000,00

	DIPUTACIÓN PROV. ZARAGOZA	861.934,58
	EJEA DE LOS CABALLEROS	54.060,99
	HUESCA	133.000,00
	JACA	130.041,22
	UTEBO	52.999,99
	ZARAGOZA	4.015.084,85
ASTURIAS	AVILÉS	229.143,38
	CARREÑO	52.830,40
	CASTRILLÓN	42.017,86
	CORVERA DE ASTURIAS	7.568,40
	GIJÓN	1.804.564,14
	LENA	3.185,36
	LLANERA	24.603,46
	OVIEDO	1.095.080,96
CANARIAS	ARUCAS	117.479,80
	CABILDO INSULAR GRAN CANARIA	1.426.760,00
	CABILDO INSULAR LA PALMA	43.000,00
	CABILDO INSULAR LANZAROTE	13.000,00
	CABILDO INSULAR TENERIFE IASS	1.352.408,22
	CABILDO INSULAR FUERTEVENTURA	40.747,00
	PALMAS DE GRAN CANARIAS (LAS)	52.500,00
	SAN CRISTÓBAL DE LA LAGUNA	30.082,80
	SANTA CRUZ DE TENERIFE	35.000,00
CANTABRIA	CAMARGO	71.416,56
	MARINA DE CUDEYO	6.630,00
	MEDIO CUDEYO	19.504,00
	REINOSA	38.160,00
	SANTANDER	445.159,72
CASTILLA Y LEÓN	ARANDA DE DUERO	25.280,83
	BURGOS	1.815.952,46
	DIPUTACIÓN PROV. BURGOS	499.988,81
	DIPUTACIÓN PROV. LEÓN	488.980,12
	DIPUTACIÓN PROV. PALENCIA	337.574,00
	DIPUTACIÓN PROV. SALAMANCA	129.840,57
	DIPUTACIÓN PROV. SORIA	254.398,94

	DIPUTACIÓN PROV. VALLADOLID	627.406,78
	DIPUTACIÓN PROV. ZAMORA	106.000,00
	LEÓN	81.693,14
	MEDINA DEL CAMPO	11.713,00
	MIRANDA DE EBRO	203.520,00
	PALENCIA	445.451,42
	PONFERRADA	96.376,26
	SALAMANCA	130.380,00
	SEGOVIA	132.500,59
	SORIA	150.519,58
	VALLADOLID	834.988,36
	ZAMORA	169.600,00
CASTILLA-LA MANCHA	ALBACETE	970.000,00
	CIUDAD REAL	343.649,88
	CUENCA	254.999,96
	DAIMIEL	49.873,00
	DIPUTACIÓN PROV. CIUDAD REAL	1.737.607,88
	DIPUTACIÓN PROV. CUENCA	275.000,00
	DIPUTACIÓN PROV. GUADALAJARA	371.000,00
	DIPUTACIÓN PROV. TOLEDO	129.413,96
	GUADALAJARA	453.117,38
	MANZANARES	118.943,24
	PUERTOLLANO	404.893,02
	SOLANA (LA)	66.779,98
	TALAVERA DE LA REINA	163.525,56
	TOMELLOSO	70.230,30
CATALUÑA	AMETLLA DEL VALLÈS (L')	19.980,47
	BADALONA	496.509,76
	BARBERÀ DEL VALLÈS	253.259,44
	BARCELONA	10.213.999,69
	CALAFELL	14.000,00
	CASTELLDEFELS	233.185,24
	DELTEBRE	2.129,50
	DIPUTACIÓN PROV. BARCELONA	4.528.568,00
	DIPUTACIÓN PROV. LLEIDA	225.322,08

	DIPUTACIÓN PROV. TARRAGONA	1.238.600,55
	ESPLUGUES DE LLOBREGAT	184.245,38
	GIRONA	425.160,00
	HOSPITALET DE LLOBREGAT (L')	578.230,00
	LLEIDA	875.255,36
	MANLLEU	38.269,18
	MANRESA	356.260,37
	MATARÓ	512.115,23
	MOLLET DEL VALLÈS	156.849,92
	OLOT	100.150,00
	PINEDA DE MAR	6.890,00
	POLINYÀ	59.806,99
	PRAT DE LLOBREGAT (EL)	216.791,62
	RUBÍ	268.054,53
	SABADELL	707.391,96
	SANT ADRIÀ DE BESÒS	143.534,00
	SANT BOI DE LLOBREGAT	489.546,94
	SANT CUGAT DEL VALLÈS	616.327,91
	SANT FRUITÓS DE BAGES	4.240,00
	SANT JOAN DESPÍ	122.960,00
	SANT SADURNÍ D'ANOIA	72.629,72
	SELVA DEL CAMP (LA)	6.360,00
	TARRAGONA	556.809,32
	TERRASSA	773.747,00
	VALLS	12.720,00
	VILADECANS	164.284,10
	VILANOVA I LA GELTRÚ	281.262,15
COMUNIDAD VALENCIANA	ALCOY/ALCOI	40.548,31
	ALDAIA	86.738,52
	ALFAFAR	44.440,00
	ALICANTE	891.223,62
	ALMUSSAFES	8.655,22
	ALZIRA	120.840,00
	BANYERES DE MARIOLA	7.950,02
	CASTELLÓN DE LA PLANA/CASTELLÓ DE LA PLANA	389.549,99

	CATARROJA	24.000,00
	CULLERA	3.710,00
	DIPUTACIÓN PROV. ALICANTE	1.047.651,57
	DIPUTACIÓN PROV. CASTELLÓN	184.000,00
	ELCHE/ELX	534.553,76
	GANDIA	143.100,00
	MANCOMUNIDAD DE PEGO	1.060,00
	ORIHUELA	18.126,00
	PATERNA	73.060,50
	SAGUNTO/SAGUNT	110.804,98
	SANT JOAN D'ALACANT	3.000,00
	TORREVIEJA	19.207,20
	VALENCIA	1.083.320,00
	VILA-REAL	169.648,25
	VILLENA	26.497,88
EXTREMADURA	BADAJOS	17.303,55
	DIPUTACIÓN PROV. BADAJOS	375.452,00
	DIPUTACIÓN PROV. CÁCERES	393.953,24
	TALAYUELA	9.222,00
	VILLANUEVA DE LA SERENA	9.540,00
GALICIA	A CORUÑA	153.276,00
	ARTEIXO	3.673,45
	DIPUTACIÓN PROV. A CORUÑA	564.001,96
	DIPUTACIÓN PROV. LUGO	20.800,00
	DIPUTACIÓN PROV. OURENSE	10.800,00
	DIPUTACIÓN PROV. PONTEVEDRA	14.400,00
	FERROL	50.880,00
	LUGO	74.730,00
	NARÓN	29.150,00
	OURENSE	42.400,00
ILLES BALEARS	CAPDEPERA	84.798,94
	CONSEJO INSULAR FORMENTERA	30.000,00
	CONSEJO INSULAR MALLORCA	1.028.000,00
	CONSEJO INSULAR MENORCA	605.000,00
	EIVISSA	167.816,00

	MAÓ	124.020,00
	PALMA DE MALLORCA	2.274.466,10
	SANTA EULALIA DEL RÍO	60.000,00
LA RIOJA	ARNEDO	94.526,51
	LOGROÑO	1.168.862,00
MADRID	ALCALÁ DE HENARES	3.180,00
	ALCORCÓN	1.237.503,36
	ARANJUEZ	153.700,00
	BOADILLA DEL MONTE	74.200,00
	COLLADO VILLALBA	224.720,00
	COLMENAR VIEJO	106.000,94
	COSLADA	233.200,00
	FUENLABRADA	415.774,80
	GETAFE	212.362,73
	LEGANÉS	584.987,50
	MADRID	16.492.543,06
	MAJADAHONDA	421.505,82
	MÓSTOLES	140.054,00
	PARLA	83.450,00
	RIVAS-VACIAMADRID	591.384,00
	SAN FERNANDO DE HENARES	161.563,30
	SAN SEBASTIÁN DE LOS REYES	405.991,84
	TORREJÓN DE ARDOZ	337.310,53
	TORRELODONES	2.120,00
	TRES CANTOS	414.910,09
	VALDEMORO	85.302,12
	VILLANUEVA DE LA CAÑADA	9.010,00
	VILLAVICIOSA DE ODÓN	31.800,00
NAVARRA	ANSOÁIN	63.133,60
	NOÁIN (VALLE DE ELORZ)/ NOAIN (ELORTZIBAR)	40.342,07
	PAMPLONA/IRUÑA	2.196.120,00
	TAFALLA	76.320,00
	TUDELA	382.683,86
	ZIZUR MAYOR/ZIZUR NAGUSIA	68.897,35

PAÍS VASCO	BARAKALDO	252.644,13
	BEASAIN	116.804,58
	BILBAO	3.084.451,00
	DIPUTACIÓN FORAL DE ÁLAVA	2.861.473,19
	DIPUTACIÓN FORAL DE GUIPÚZCOA	4.340.230,85
	DIPUTACIÓN FORAL DE VIZCAYA	9.018.825,56
	DONOSTIA-SAN SEBASTIÁN	1.658.206,61
	DURANGO	170.660,00
	EIBAR	241.996,69
	GETXO	594.901,09
	LASARTE-ORIA	263.658,34
	LEGAZPI	48.044,30
	ONDARROA	29.680,00
	VITORIA-GASTEIZ	3.153.262,94
	ZARAUTZ	225.228,76
REGIÓN DE MURCIA	ALCANTARILLA	47.700,00
	ALHAMA DE MURCIA	31.800,00
	CARTAGENA	306.870,00
	CIEZA	51.149,61
	LORQUÍ	12.720,00
	MURCIA	543.014,30
	SAN JAVIER	52.999,35
	TORRE-PACHECO	91.209,18
	TORRES DE COTILLAS (LAS)	15.900,00
OTRAS	Total OTRAS EELL	16.453.824,56
TOTAL		147.182.836,68



Área de Cooperación al Desarrollo
Dirección de Internacional y Cooperación
Federación Española de Municipios y Provincias

C/ Nuncio, 8
28005 - Madrid
Tel.: 91 364 3700
Fax.: 91 365 5482
www.femp.es
internacional@femp.es

Diciembre de 2010